

Bulletin d'information de Briis-sous-Forges

# Briisinfos

n°95 • décembre 2017



Des nouvelles  
des écoles primaires

Page 2



L'ouvrage du Pivot...  
ça marche !

Page 5



Fusion du Sictom  
et du Siredom

Page 9



Embellissement et entretien  
des espaces publics

Page 12



## Des nouvelles **des écoles**

À l'initiative de la nouvelle directrice, Madame Marie Courtesseyre, l'école maternelle a été ouverte aux parents (pendant le temps d'accueil) avant les vacances de Noël afin d'admirer les œuvres réalisées par les enfants.



**Lundi 4 septembre, les élèves briissois ont repris le chemin de l'école. Les équipes pédagogiques et les personnels des écoles étaient fin prêts, attentifs et bienveillants pour faciliter la rentrée des 329 élèves.**



Pas de grands bouleversements à noter cette année car la Municipalité, jugeant les délais trop courts, avait préféré conserver les nouveaux rythmes scolaires et les NAP afin de ne pas mettre en difficulté les familles et respecter le personnel concerné. Comme le Maire s'y est engagé, une consultation des enseignants et des fédérations de parents d'élèves aura lieu durant l'année scolaire pour décider de reconduire ou non ce fonctionnement à la rentrée 2018/2019.

Sous le soleil, la rentrée s'est donc effectuée sereinement, malgré quelques pleurs inévitables ce jour-là ! Comme chaque année, la pause estivale a été mise à profit pour effectuer des réparations, des modifications ou des travaux dans les écoles du village : peinture de classes et de couloirs, sécurisation des accès et divers menus travaux.

### **Une nouvelle directrice en maternelle**

Bienvenue à M<sup>me</sup> Marie Courtesseyre, qui, depuis la rentrée, remplace M<sup>me</sup> Brigitte Amiot à la direction de l'école maternelle.

Avant d'arriver à Briis, M<sup>me</sup> Courtesseyre travaillait aux Ulis, où elle a passé deux ans, dont l'année dernière en tant que directrice d'une école maternelle.

Elle nous a confié qu'elle avait eu ce poste de direction en cours d'année, un peu par hasard, car l'ancienne directrice avait quitté ses fonctions en novembre. Comme cette mission lui avait beaucoup plu, elle a décidé de demander sa mutation, dans le cadre du mouvement intra-départemental. Habitante Dourdan, elle souhaitait un poste de direction plus proche de chez elle et c'est comme cela qu'elle est arrivée à Briis avec beaucoup de satisfaction.

Nous lui souhaitons plein succès dans ce nouveau poste.

**Jean-Charles Champagnat,**  
Maire-adjoint chargé des Affaires scolaires



# Baisse des dotations, recul des services publics. **La douche froide pour les communes !**



*Après avoir installé des banderoles sur la façade de la mairie, les élus ont lancé une pétition pour le maintien de la Trésorerie de Limours (plus de 300 signatures récoltées).*

Au cours du précédent mandat présidentiel, les dotations aux collectivités locales ont chuté de 10 milliards. Pour la commune de Briis, cela s'est traduit par une réduction de 250 000 €, soit près de 50 % de ses dotations.

Cette baisse de dotation s'accompagne de nouvelles charges pour la Commune :

- La mise en place en 2012 du fonds de péréquation intercommunale (FPIC), sorte de taxe pour les intercommunalités dites riches, redistribuée aux intercommunalités dites pauvres. Il s'agit d'une action de solidarité horizontale qui coûte environ 60 000 € par an à notre commune. L'État aurait dû imaginer un système de solidarité vertical sans demander de contributions aux communes.
- Un certain nombre de transferts de charges comme l'instruction des permis de construire.
- La suppression progressive des recettes de la taxe d'habitation pour 80 % des foyers.

**Au lieu d'aider les communes,** seul lieu de démocratie de proximité, **l'État ne desserre pas l'étau.** Il annonce une nouvelle baisse de dotation ; 13 milliards d'euros que le nouveau président veut supprimer aux collectivités locales au titre "de contribution à la réduction des déficits publics attendu des collectivités".

Il s'agit d'un véritable étranglement programmé qui nous installe à l'aube de la perte d'autonomie et du libre arbitre des communes. **Jamais la commune n'a été aussi menacée, et pourtant, jamais la commune n'a été aussi nécessaire.**

Dans le même temps, au cours de l'année 2017, Briis s'est vu réduire les horaires de son bureau de poste de manière autoritaire, sans concertation ni information préalable. La réaction a été rapide, vive de la part des élus et des habitants. Cette mobilisation nous a permis d'obtenir le maintien d'horaires d'ouverture décent. Quelques mois après, c'est la trésorerie publique de Limours dont nous dépendons pour qui la fermeture a été annoncée brutalement. Malgré nos protestations et la mobilisation d'autres communes de la CCPL, le combat a été perdu. Ainsi, la gestion de l'impôt sur le revenu est transférée à Palaiseau à partir du 1<sup>er</sup> janvier 2018, provoquant un éloignement des usagers vis-à-vis de ce service public. Et ce sont encore les foyers les plus fragiles qui en seront les premières victimes.

Au quotidien, les élus de la commune de Briis-sous-Forges répondent par une gestion budgétaire toujours plus rigoureuse et travaillent sans relâche à créer de nouvelles recettes pour la commune. Nous postulons à toutes les subventions possibles pour continuer à faire avancer notre commune et tenter de pallier le désengagement de l'État. Ce combat, est celui de mon quotidien, de l'équipe qui m'entoure, élus et agents et je m'engage à intensifier toujours cette démarche. En ce début d'année je m'associe au Conseil municipal pour vous souhaiter une excellente année.

**Emmanuel Dassa,**  
**Maire de Briis-sous-Forges**



# Les activités qui embellissent l'année toutes réunies sous un même toit

Le guide  
des associations  
2017-2018  
qui répertorie  
une quarantaine  
d'associations  
briissoises  
est disponible  
en mairie  
et sur le site  
[www.briis.fr](http://www.briis.fr)



**Un moment important dans l'année de chacun.e : faire le choix de continuer ses activités sportives ou artistiques de l'an passé pour confirmer ses acquis et progresser, ou celui de changer et ainsi découvrir ou redécouvrir de nouvelles disciplines.**

Le Forum, grâce à ses 50 associations présentes, permet de prendre le temps de rencontrer les dirigeants, les professionnels et les bénévoles associatifs ; et ainsi être en confiance pour bien démarrer l'année.

Certaines associations sont présentes pour attirer l'attention du public sur des causes locales ou natio-

nales, pour proposer des services d'aide de proximité, pour exposer des programmations culturelles, ou bien encore pour présenter des activités citoyennes.

Journée incontournable du début d'année scolaire, le

Forum rassemble sous un même toit l'ensemble des acteurs qui permettent une année riche de rencontres, de découvertes, d'émotions, de dépassement de soi.

### **Soirée des bénévoles, des remerciements mérités**

Cette soirée permet à l'équipe municipale de remercier chaleureusement les bénévoles qui au fil de l'année œuvrent à la programmation et au bon déroulement des animations et manifestations proposées par la Commune et les associations.

Puis à la nuit tombée, pour annoncer et fêter une rentrée réussie : crépitements, étoiles, pétards, lumières, zigouigouis, couleurs, éblouissement... c'est le feu d'artifice de la Rentrée !

**Karine Sanchez,**  
*Maire-adjointe chargée de la Vie associative*





# L'ouvrage du Pivot... ça marche !



**Parmi les dix sept ouvrages de lutte contre les inondations réalisés par le Syndicat intercommunal de l'Hydraulique (SIHA) sur l'ensemble du bassin versant de la rivière "Prédécelle", l'ouvrage dit du "Pivot" à Limours, constitue la pièce maîtresse du dispositif.**

Cet ouvrage est désormais achevé et est complètement fonctionnel depuis le mois d'août dernier. D'une capacité de 14 000 m<sup>3</sup>, il vise à retenir les eaux de pluie qui tombent sur le territoire de la commune de Limours, la plus urbanisée de tout le territoire.

Il s'agit d'un ouvrage d'expansion de crue qui s'étend sur une vaste prairie de six hectares. En cas de crue importante, la rivière se déverse dans cet ouvrage où l'eau est retenue par des digues de terre de 1,5 m de haut. Le but de cet ouvrage consiste à éviter que la rivière déborde et inonde les communes situées à l'aval comme Briis-sous-Forges, Vaugrigneuse ou Saint-Maurice-Montcouronne.

Mis à l'épreuve ces derniers jours où nous avons connu des pluies abondantes pendant une longue durée, l'ouvrage du Pivot a donné entièrement satisfaction. *"Alors que la Seine et certains cours d'eau en Essonne ont été placés en alerte jaune, la Prédécelle est restée à des hauteurs très raisonnables car l'ouvrage a bien écréé la crue"*, se réjouit Bernard Vera, Président du Syndicat intercommunal de l'Hydraulique. *"C'est pour*

*nous une grande satisfaction et un grand soulagement car depuis quinze ans, beaucoup d'habitations étaient soumises aux risques d'inondations. Désormais quand il pleut beaucoup, je vais toujours voir comment se comporte la rivière, mais ce n'est plus le cœur serré"* conclut-il.

La réalisation de cet ouvrage a également donné lieu à une importante valorisation écologique du site. Des chenaux et des mares ont été créés, favorables à la nidification de certaines espèces d'oiseaux et au développement des libellules. Des plantes aquatiques ont été installées ainsi que des espèces végétales peu communes. Enfin, les berges de la rivière ont été végétalisées et des plantations d'arbres taillés en têtard, favoriseront l'installation d'espèces cavernicoles comme les chouettes, d'insectes xylophages ou encore de petits mammifères et autres amphibiens.

Au final, une très belle réalisation alliant la protection contre les risques d'inondations et le développement de la bio-diversité.



# La Communauté de communes a un nouveau Président

**Bernard Vera, nouveau Président, entouré des membres du bureau et des maires de la CCPL.**



**Le 9 novembre 2017, Bernard Vera a été élu Président de la Communauté de communes du Pays de Limours (CCPL). Depuis 2014, il exerçait les fonctions de 1<sup>er</sup> vice-président en charge du développement économique et de l'aménagement du territoire.**

Le Conseil communautaire qui a procédé à cette élection est composé des maires et des délégués des 14 communes de la Communauté de communes : Angervilliers, Boullay-les-Troux, Briis-sous-Forges, Courson-Monteloup, Forges-les-Bains, Fontenay-les-



Briis, Janvry, Gometz-la-Ville, Les Molières, Limours, Pecqueuse, Saint-Jean-de-Beauregard, Saint-Maurice-Montcouronne et Vaugrigneuse. Son siège se situe à Briis-sous-Forges en face du stade et des écoles.

L'action de la CCPL se déploie à l'échelle de ce territoire qui compte au total 27 000 habitants, dans les domaines structurants comme le développement économique, l'aménagement du territoire, le logement ou encore le déploiement de la fibre, mais aussi dans des domaines de la vie quotidienne comme les transports, l'accueil de la petite enfance ou encore la gestion des déchets.

Lors de son élection, le nouveau président s'est engagé à poursuivre dans la continuité des actions développées durant les trois premières années du mandat. Il a fait part de sa vision d'une intercommunalité qui doit à ses yeux se réaliser à partir d'un choix et d'une adhésion volontaires de chacune des communes et



s'appuyer sur des projets communs et partagés. Elle doit enfin situer son action en complémentarité avec celle des communes, sans viser à une supra-communalité et en respectant scrupuleusement les choix communaux.

Selon lui, la démarche qui doit guider les élus communautaires est celle visant à développer une communauté forte en appui sur des communes fortes. Il s'est déclaré hostile au "tout communautaire" qui s'exercerait au détriment des communes, tout comme

il s'est dit opposé au "tout commune" qui dévitaliserait l'intercommunalité. Il propose donc de promouvoir une démarche "gagnant-gagnant".

Le territoire de la CCPL est un territoire charnière entre la zone urbaine dense au nord et les territoires ruraux au sud. Travailler à l'équilibre de l'identité de ce territoire, à la fois urbaine et rurale, constitue l'enjeu majeur des années à venir.



### Résultats du vote du 9 novembre 2017

#### 1<sup>er</sup> tour

Bernard Vera ..... 16 voix  
François Frontera ..... 12 voix  
Christian Schoettl ..... 6 voix

#### 2<sup>e</sup> tour

Bernard Vera ..... 18 voix - Élu  
François Frontera ..... 15 voix

## La CCPL exerce treize compétences en lieu et place des communes

- **L'aménagement de l'espace communautaire**, avec en particulier la distribution de l'énergie électrique et l'aménagement numérique réseaux et services de communications électroniques.
- **Les actions de développement économique**, avec notamment l'aménagement et la gestion des parcs d'activités, la politique locale du commerce, la création de services au bénéfice des entreprises, des demandeurs d'emploi et des salariés et la promotion du tourisme.
- **L'organisation des transports collectifs** avec notamment la gestion de la gare autoroutière située à Briis-sous-Forges.
- **La politique du logement** avec en particulier l'élaboration d'un Programme local de l'Habitat, la participation aux opérations de logements sociaux du territoire et la gestion de résidences en faveur des personnes âgées.
- **L'action en faveur de la petite enfance** et de la gestion de centres de loisirs primaires et maternelles.
- **La gestion des milieux aquatiques et des risques d'inondation.**
- **La promotion et la mise en valeur de l'environnement** avec notamment la création de voies douces reliant les communes, l'entretien des chemins de randonnées et l'élaboration d'un plan Climat-Air-Énergie territorial.
- **La création et la gestion de maisons de services au public.**
- **L'aménagement et l'entretien de la voirie d'intérêt communautaire.**
- **La construction, l'entretien et le fonctionnement d'équipements culturels et sportifs d'intérêt communautaire.**
- **La création, l'aménagement, l'entretien et la gestion des aires d'accueil des gens du voyage.**
- **La collecte et le traitement des déchets ménagers.**
- **La mise en œuvre d'actions culturelles et l'organisation d'actions valorisant le patrimoine historique** culturel ou naturel du territoire.
- **La mutualisation de services** comme l'instruction des permis de construire, le fonctionnement d'un service impression.



## Marché de Noël, une parenthèse enchantée



### Les enfants ne s'y sont pas trompés... Ils l'attendaient et ils l'ont rencontré !

Le Père Noël, vêtu de son bel habit rouge, a distribué des bonbons, goûté et fait des photos avec les enfants et bien sûr recueilli les précieuses listes de souhaits de cadeaux. Les listes, toutes confectionnées avec soin par les enfants (assemblages et collages ou bien manuscrites), ont toutes été lues par le Père Noël. Il a ainsi jusqu'au 24 décembre rempli sa hotte...

Le Marché de Noël a accueilli une cinquantaine d'exposant.e.s, d'artisans, de producteur.rice.s venu.e.s de contrées lointaines, des alentours et même tout simplement de Briis-sous-Forges.

La qualité des mets et breuvages ainsi que la variété des stands sont soigneusement sélectionnées pour que la déambulation des visiteurs soit une invitation à la gourmandise et à la curiosité.

Cette année, le groupe *Jazz Carbonic* est venu réjouir le Marché de Noël avec ses airs de jazz dixieland New Orleans, musique vive et entraînante disséminée aux quatre coins de la place, un ravissement.

Cet événement au creux de l'hiver permet de joindre l'utile à l'agréable. Premiers achats de Noël, courses,

flânerie, rendez-vous entre ami.e.s, repas savoyard à la salle communale, rencontre et goûter avec le Père Noël, concert, animations, crêpes ou buvette, toutes les raisons sont bonnes pour apprécier s'y rendre.

Le Marché de Noël est chaque année un moment d'enchantement dans la vie de notre village, un événement municipal annonciateur des festivités à venir.

**Karine Sanchez,**

*Maire-adjointe chargée de la vie locale*





# Ordures ménagères : fusion Sictom & Siredom



la collecte des encombrants va être étendue à tous les habitants et sera gratuite sur simple rendez-vous par téléphone.

**Depuis plusieurs mois, un projet de fusion entre deux syndicats d'ordures ménagères occupe les esprits de celles et ceux qui gèrent le ramassage et le traitement des ordures ménagères.**

La Commission départementale de Coopération intercommunale (CDCI) qui s'est réunie le 13 octobre 2017, en présence des services de l'État et de nombreux élus du territoire, a approuvé à la quasi-unanimité cette fusion. Ainsi, au 1<sup>er</sup> janvier 2018, un nouveau syndicat, issu de la fusion du Syndicat intercommunal de Collecte et Traitement des Ordures ménagères (Sictom du Hurepoix) et du Syndicat intercommunal pour le Recyclage et l'Énergie par les déchets et ordures ménagères (Siredom) sera créé. Ce nouveau syndicat comptera 177 communes.

Cette fusion répond aux exigences de rationalisation et de réduction du nombre de syndicats sur le territoire voulues par les législateurs. En effet, il s'agit au travers de la réduction du nombre de syndicats de clarifier la gestion des déchets sur le territoire et surtout rationaliser et optimiser les modes de fonctionnement.

Cette fusion permettra aux contribuables briissois de voir leur facture de déchets baisser de l'ordre de 20%

dès 2018 et la seconde collecte hebdomadaire pour le centre-ville devrait être rétablie dans un souci d'égalité entre communes, et sans surcoût pour les usagers.

C'est pourquoi, en janvier dernier, le Conseil municipal avait délibéré, à l'unanimité des élus de la majorité pour demander à Monsieur le Président de la Communauté de communes du Pays de Limours de tout mettre en œuvre pour aboutir le plus rapidement possible à la fusion du Siredom et du Sictom et pour qu'elle soit la plus favorable possible pour les usagers et pour les personnels concernés. C'est donc au mois de juin que la CCPL a émis un avis favorable à cette fusion.

Cette fusion est cohérente pour la gestion des déchets sur un même territoire. En outre, elle assure une égalité de traitement des usagers devant le service public par une harmonisation du service rendu et de la tarification appliquée au service public des déchets.

**Jean-Charles Champagnat,**  
*Maire-adjoint chargé des Finances*



## Cérémonie du 10 novembre



Comme chaque année, lors de la cérémonie départementale du 10 novembre, les Briissois.e.s ont rendu hommage aux victimes des guerres et en particulier celle de 1914-1918.

Pour son premier discours en la circonstance, Monsieur Emmanuel Dassa, Maire de Briis-sous-Forges a évoqué le tournant qu'a représenté l'année 1917 dans cette guerre meurtrière : le massacre du chemin des Dames, les mutineries pacifistes suivies des exécutions, l'entrée en guerre des États-Unis. Il a achevé son allocution par un appel à la Paix qui a été suivi par un lâcher de deux blanches colombes.

De nombreux élèves et collégiens, accompagnés de leurs parents et d'enseignants étaient présents et ont assisté aux différents discours devant le Carré militaire pour ne pas oublier



## Sortie de Printemps (en septembre)

Cette année, la sortie de printemps au Sénat proposée à nos anciens par le CCAS a eu une nouvelle session le 4 septembre. Après un départ matinal de Briis, la journée a débuté par une visite de Paris en bateau-mouche, sur la Seine. Le groupe a ensuite rejoint le Palais du Luxembourg où il a retrouvé Emmanuel Dassa et Bernard Vera. Nous étions attendus dans un des grands salons pour un repas concocté par les cuisiniers du Sénat. L'après-midi fut dédié à la visite guidée des nombreuses salles de ce palais chargé d'histoire. Une journée récréative, gastronomique et culturelle très appréciée. *C. Lépissier*



"les poilus" morts à Bligny après avoir été gazés.

Un groupe de collégiennes a lu un poème sur la Paix qu'elles avaient écrit à la manière de Paul Éluard.

L'année prochaine, la cérémonie aura une ampleur particulière à l'occasion du centenaire de l'Armistice.

*J-P Tsalpatouros*

## Jeunesse et patrimoine au Théâtre de Bligny

Les Journées européennes du Patrimoine du 17 sept. 2017 avaient pour thème "Jeunesse et patrimoine". Bligny a joué le jeu jusqu'au bout. Cette année, l'exposition historique a été remise afin de laisser toute la place à 5 h de spectacle.

Ainsi, "Notes d'enfance", le concert à quatre mains de Jacqueline Méfano et François Bou qui n'avait pas pu avoir lieu en juin dernier pour cause de canicule



a pu être présenté en deux morceaux, avec les textes écrits pour la circonstance par Didier Dicale. Une occasion unique pour le public de découvrir le répertoire enfantin de Fauré, Bizet, Ravel et Arensky : "Le petit poucet", "La belle au bois dormant", et les autres, entre "Larmes" et "Rires", ont su divertir petits et grands, en alternance avec les "Contes du Chat perché" de Marcel Aymé dits par Nicolas Hocquenghem. On se souviendra de cette Journée européenne du Patrimoine au Théâtre de Bligny. Près de 200 personnes sont venues assister à l'un ou l'autre des concerts.

## Fête des sorcières

Le samedi 21 octobre se tenait le bal des sorcières dans la salle des fêtes. Des sorcières, citrouilles et des fantômes se sont donné rendez-vous pour danser pendant plus d'une heure sur des chorégraphies de Khriiss Kitsais, animateur de Gulli.

Un buffet de bonbons, gâteaux et boissons décoré avec des chauves-souris fabriquées par les CP attendait les enfants. Un après-midi joyeux et dynamique.

*Séverine Pasquier*



## Les talents révélés des amateurs passionnés

Depuis 17 ans, pendant la brocante de la Caisse des Écoles, l'exposition "Mes voisins, quel talent !" permet aux artistes amateurs locaux de présenter leurs dernières réalisations et de faire connaître leurs passions ou leurs talents. >>





## La traditionnelle brocante en partie gâchée par la pluie

Les bénévoles de la Caisse des École avaient, comme à l'habitude, tout prévu et tout bien organisé pour que la brocante soit belle. Compte-tenu de la météo des semaines passées, les réservations des mètres linéaires pour la brocante étaient assez timides.

Cette édition 2017 restera dans les annales, de mémoire de Briissois et de Briissoises jamais une brocante n'avait subi un tel désastre climatique. Une brocante organisée en octobre, on peut s'imaginer qu'elle se déroule sous des trombes d'eau mais même si le temps a souvent été gris, jamais le pluviomètre n'avait enregistré de telle précipitations.

Le veille la journée avait été ensoleillée mais la météo prévue pour le dimanche n'étant pas des plus enga-



geante. Les exposants courageux arrivés bien avant l'aube faisaient déjà, tôt le matin, de bonnes affaires, avant que la pluie fasse son apparition vers 11h.

Ces premières gouttes d'eau n'ont pas arrêté les visiteurs qui, forcément très motivés, ont parcouru les allées à vive allure. Évidemment cette pluie tant honnie anéantit les cartons, inonde les stands, les plus organisés ont un barnum et ceux qui y ont pensé dégaine leurs bâches transparentes, mais la pluie battante qui tombe régulièrement fait finalement fuir beaucoup d'exposants. Dommage pour les visiteurs, dommage pour les buvettes. Une cinquantaine d'exposants seulement étaient encore présents en début d'après-midi.

Le moral des organisateurs est tout de même resté au beau fixe et c'est dans la bonne humeur qu'ils ont fait le rangement, plus tôt qu'à l'habitude, en donnant déjà rendez-vous pour l'année prochaine.

Mélina Vera



>> Ce premier dimanche d'octobre, elle a réuni une douzaine d'artistes amateurs, au restaurant scolaire du village. Ainsi, les courageux visiteurs, ayant bravé le très mauvais temps, ont pu admirer pastels, acryliques, peintures à l'huile, peintures sur bois, quelques sculptures et des bijoux. Les réalisations accrochent le regard et fourmillent de détails, de

## Un concert de rentrée dans la bonne humeur

Une fois la rentrée scolaire effectuée, la MJC et la Municipalité proposent chaque année à tous les amateurs de musique de se retrouver pour une soirée dynamique et mélodique dès le mois d'octobre, pour entrer dans l'automne dans la convivialité.

Le 7 octobre, près de 70 personnes ont répondu à cette invitation et sont venues applaudir deux groupes musicaux pleins d'énergie. La dizaine d'étudiants musiciens et chanteurs de la fac de pharmacie de Chatenay-Malabry ont ouvert la soirée avec des standards de rock des années 60 et 70 pour le grand plaisir des spectateurs. Puis le quartet festif de Martymusicshow les a entraînés dans un univers musical des plus di-



vers avec des chansons bien ancrées dans le monde d'aujourd'hui.

Une bien belle et agréable soirée de début de saison !

Claudine Chappe

À vos agendas, rendez-vous est pris pour la suivante, une soirée cabaret avec repas, le 3 février.

précisions dans le geste qui confirment le travail réalisé. Comme à l'accoutumée, cette exposition dédiée aux talents locaux a énormément

intéressé les visiteurs, qui ont pu poser des questions aux exposants, fiers de faire découvrir leurs talents et de parler de leurs œuvres.



# Embellissement et entretien des espaces publics



*Nettoyage de l'abri-bus  
rue Fontaine de Ville par  
les Services techniques  
municipaux.*

**L'entretien des bâtiments municipaux est l'une des activités permanentes des services techniques. Les petites interventions se font au jour le jour, en fonction des disponibilités et des compétences des différents agents. Mais les périodes de congés scolaires permettent d'entreprendre des opérations plus importantes.**

Ainsi cet été et lors des dernières vacances d'automne, plusieurs chantiers ont permis de finaliser le changement du grillage, d'améliorer les toilettes, de procéder à diverses réfections dans les cours de récréation et sur les sols des écoles et de la crèche, de changer les blocs de sécurité défectueux (ceux qui indiquent les sorties de secours),... La liste de ces multiples travaux est des plus hétéroclite tant sont variées les demandes (plomberie, peinture, maçonnerie, électricité...).

Un point particulier a été de commencer à mettre en œuvre les préconisations des PPMS (plans particuliers de mise en sûreté face aux risques majeurs). Il s'agit d'une obligation issue du code de la sûreté intérieure. Cela peut consister en la mise en place d'alarmes distinctes selon les différents risques (incendie, intrusion...), de vérifier la sécurisation des accès aux

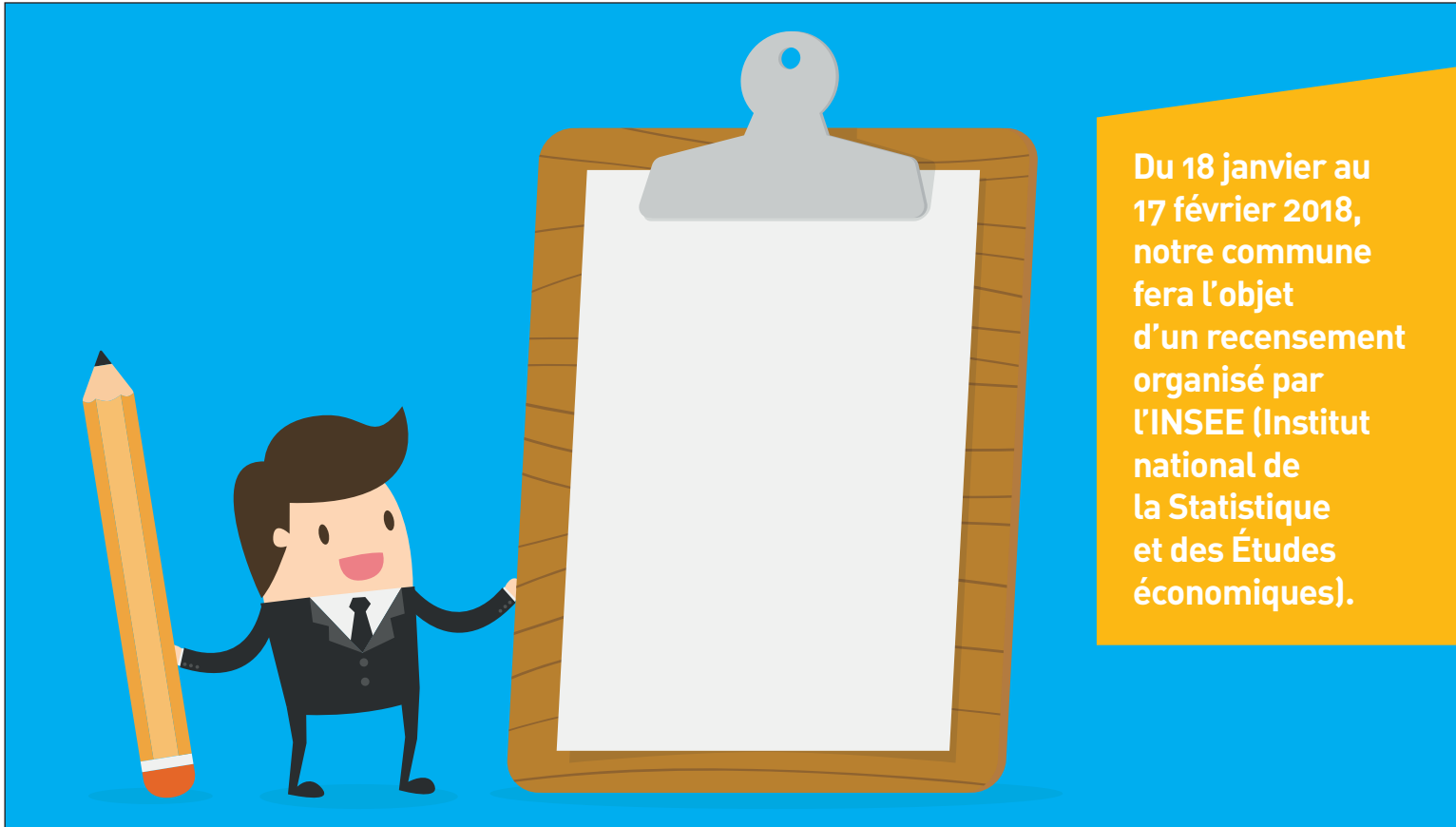
bâtiments tout en respectant des contraintes parfois contradictoires,...

Bien évidemment, ces chantiers ont été menés en parallèle avec d'autres activités plus visibles : entretien des massifs floraux dont la qualité a été remarquée lors de la visite du jury des villages fleuris (ce qui permet à notre commune de conserver sa 3<sup>e</sup> fleur) ; traitement des nombreuses incivilités qui obligent à un ramassage régulier des dépôts sauvages ; balayage régulier des rues ; fourniture des repas à domicile et transports des personnes âgées au foyer de l'amitié... Certains peuvent regretter que ne soit pas pris en charge, immédiatement, ce qu'ils peuvent constater devant chez eux, mais un peu de civisme épargnerait bien du temps qui pourrait être utilisé à des fins plus efficaces.

**Michel Massiou,**  
*Maire-adjoint chargé des Travaux*



# Campagne de recensement de l'INSEE, 2018



Du 18 janvier au 17 février 2018, notre commune fera l'objet d'un recensement organisé par l'INSEE (Institut national de la Statistique et des Études économiques).

**Des agents recenseurs, recrutés par la Mairie, se rendront au domicile de chaque habitant afin de remettre soit une notice pour l'accès personnalisé à l'enquête en ligne, soit pour remettre le formulaire papier et, le cas échéant, vous aider à le remplir. Ces agents seront munis d'une carte officielle vous permettant de les identifier.**

Concrètement, chacun aura le choix d'y répondre selon deux formes possibles :

- soit à l'aide d'un formulaire papier (comme par le passé),
- soit par un questionnaire disponible sur internet.

Lors du traitement des questionnaires, votre nom et votre adresse ne sont pas enregistrés et ne sont pas conservés dans les bases de données. Toutes les personnes ayant accès aux questionnaires (dont les enquêteurs) sont tenues au secret professionnel.

Le site dédié à cette opération a pour adresse : [www.le-recensement-et-moi.fr](http://www.le-recensement-et-moi.fr), dès à présent vous pouvez y trouver des renseignements utiles sur l'objet du recensement, ses modalités et les moyens de sécurisation liés à la collecte et au traitement des informations personnelles collectées.

Les données collectées lors de ces opérations menées au plan national ont un effet direct sur la vie communale.

Par exemple, elles contribuent à déterminer le montant de la participation de l'État dans les finances communales. Elles permettent également de mieux connaître le territoire et constituent un ensemble d'informations nécessaires à la définition des politiques d'aménagement (équipements publics, transports...). **C'est en quelque sorte un devoir civique d'accepter de répondre aux questions posées.**

**Michel Massiou,**  
*Maire-adjoint chargé de l'Urbanisme*

Toutes les informations sont disponibles sur le site : **[www.le-recensement-et-moi.fr](http://www.le-recensement-et-moi.fr)**

Plus d'informations également auprès de votre enquêteur.

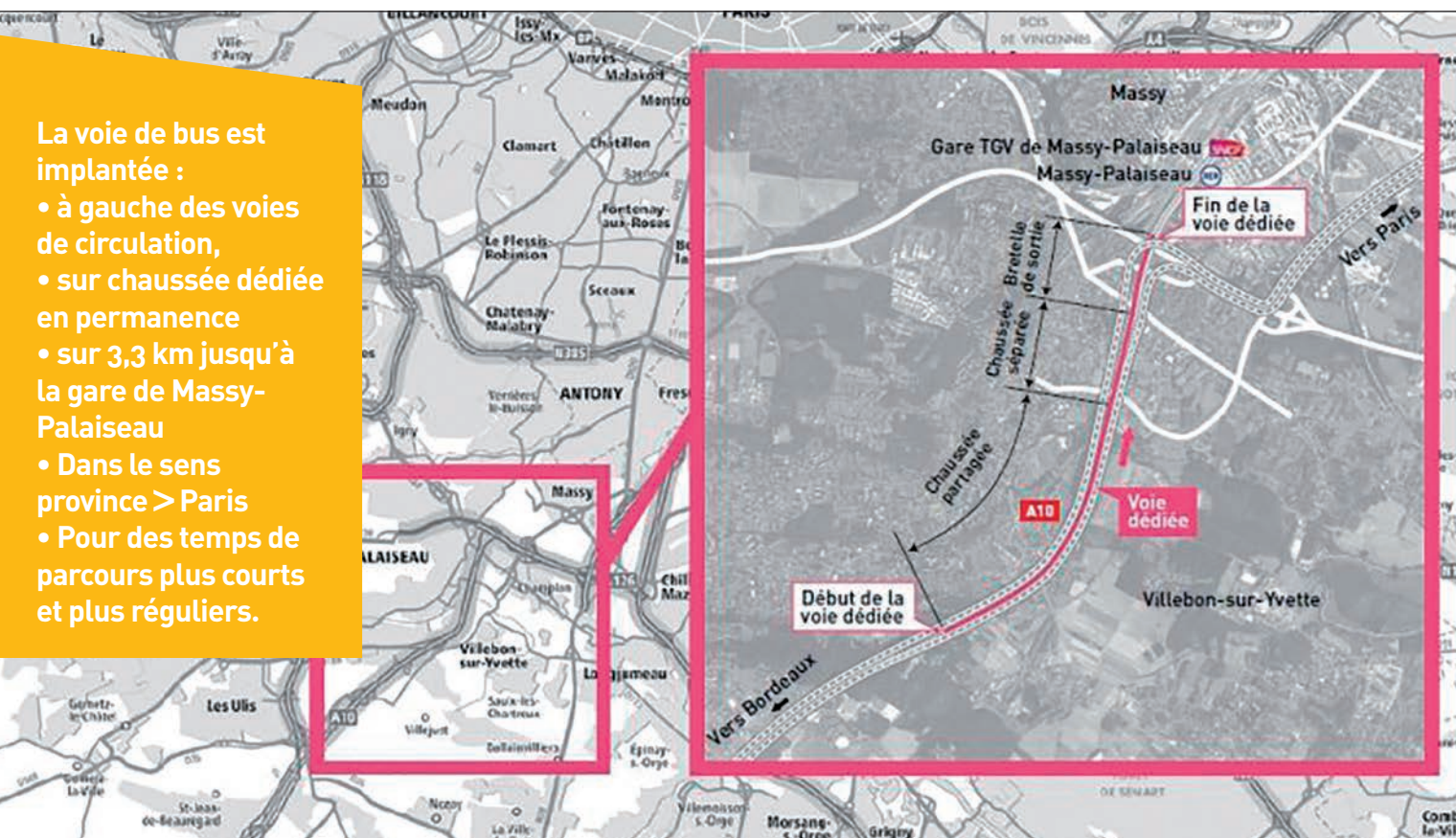
Pour connaître les résultats de l'enquête : **[www.insee.fr](http://www.insee.fr)**



# Une voie pour les bus sur l'A10

La voie de bus est implantée :

- à gauche des voies de circulation,
- sur chaussée dédiée en permanence
- sur 3,3 km jusqu'à la gare de Massy-Palaiseau
- Dans le sens province > Paris
- Pour des temps de parcours plus courts et plus réguliers.



Plan de la voie dédiée aux bus sur l'A10

**Désormais, les bus de la ligne 91.03 (Dourdan-Massy via la gare autoroutière de Briis) peuvent rouler à une vitesse régulière puisqu'une voie dédiée a été ouverte sur la portion la plus embouteillée de l'A10, à savoir les 3,3 km avant d'arriver à la gare de Massy-Palaiseau, en direction de Paris.**

Le gain de temps est estimé à 8 minutes, à l'heure de pointe pour gagner la gare de Massy, ses bus et ses RER. Les bus gagneront aussi en régularité et en fiabilité, ce qui promet d'accroître le succès de ces lignes. La 91.03 s'est déjà dotée de bus à deux étages pour absorber les flux.

## Comment ça marche ?

Cette voie réservée est signalée par un panneau rond avec un bus blanc sur fond bleu. Sur les 2 100 premiers mètres, la voie de gauche n'est pas séparée des autres, il y a juste un marquage au sol. Puis les 700m suivants sont séparés du reste de l'autoroute par un petit muret, avant les 500m, en voie centrale, de la bretelle menant à la gare. Pour offrir cette place aux bus, une voie supplémentaire a été aménagée à droite pour les voitures, en élargissant l'autoroute. Cela a nécessité 18 mois de travaux. 300 bus l'emprunteront quotidiennement (un toutes les 90 secondes, à l'heure de pointe) et quelque 20 000 usagers transportés.

## Qui peut circuler sur cette voie de bus ?

Les bus des lignes régulières et les véhicules de service : police, pompiers, SAMU, ambulances et véhicules d'intervention, ceux de la Direction des routes et ceux du réseau PAM (personnes handicapées) sont autorisés.

En cas d'infraction à la signalisation indiquant que la voie dédiée est réservée à la circulation des bus, l'amende est de 135€ pour les contrevenants. Des contrôles sont mis en œuvre pour s'assurer du respect des prescriptions réglementaires de circulation.

Cette voie a été inaugurée le 18 novembre 2017, par Élisabeth Borne, Ministre chargée des Transports, et Valérie Péresse, Présidente du Conseil régional d'Île-de-France. Bernard Vera, Président de la Communauté de Communes du Pays de Limours, François Frontera, Vice-président aux transports de la CCPL et Emmanuel Dassa, Maire de Briis-sous-Forges, ont accueilli les invités au sein de la gare autoroutière de la CCPL à Briis.



# Les nouveautés de la Ludothèque

## Tour du dragon • Enfants de Haba



C'est une grosse boîte jaune, un matériel en 3D, qui permet une immersion dans ce jeu. Le but de ce jeu coopératif est de sauver la princesse emprisonnée en haut de la tour, son geôlier le dragon fera tout pour empêcher l'évasion par carrosse de la dame.

Première phase nous devons fabriquer un échafaudage pour rejoindre le haut de la tour, à leur tour les joueurs retournent une tuile, un humain ou une planche tant mieux, ils permettront de rejoindre la princesse et de l'aider à s'enfuir. Un dragon... Aïe ! celui-ci recule et tend la corde de la construction.

Une fois en haut, deuxième phase : à l'aide de languettes, les joueurs tentent de faire descendre la princesse sans qu'elle ne tombe. Si la princesse est dans le carrosse avant que tout tombe, c'est gagné.

## Unlock ! • Ado/Adultes de Space Cowboys

La mode des escapes rooms (1 h pour sortir d'une pièce fermée) s'invite majestueusement dans une boîte. Le jeu était à peine sorti que le jury du Festival international des Jeux de Cannes lui a décerné l'As d'Or.

Fin 2017, il existe déjà neuf aventures dans le commerce et l'éditeur a mis à disposition gratuitement sur son site d'autres scénarios à imprimer soi-même. L'autre particularité de ce titre c'est qu'il se joue avec une application tablette ou téléphone. Celle-ci va vous servir de compte à rebours, de tutoriel, et générer une ambiance musicale, d'aide si l'on est perdu dans l'aventure et bien d'autres fonctionnalités. D'autres histoires vont suivre, à n'en pas douter.



## Kingdomino • Familles de Blue Orange



Si un jeu a marqué 2017 c'est bien Kingdomino, certes il est sorti fin 2016 mais en rupture en moins d'une semaine. Ce jeu a fait gagner à son auteur et son éditeur le graal du jeu de société le *Spiel des Jahres*. Un jeu simple d'accès avec une grande profondeur et rapide, totalement dans l'air du temps. Mais le but dans tout ça ? Vous incarnez un seigneur en quête de terres pour étendre son royaume. Champs de blé, lacs, montagnes, il vous faut tout explorer pour repérer les meilleures parcelles. Mais d'autres seigneurs convoitent les mêmes terres que vous. À vous de faire de belles étendues de différents types de terrains sans oublier les couronnes qui multiplient les tuiles connectées ensemble.



Pour la troisième année de cette animation qui attire de plus en plus de monde c'est un record de participation et encore le record annuel de fréquentation de la ludothèque avec plus d'une soixantaine de personnes entre l'après-midi et la soirée.

Le but de cette animation est de faire découvrir des jeux qui n'existent pas encore en France et de permettre aux joueurs de donner leur avis. Suite à

cela le distributeur tentera ou non de les ajouter à son catalogue.

Atalia est venu avec du renfort cette année (quatre personnes) pour nous expliquer ces jeux souvent dans une autre langue.

Atalia a tenu à remercier les participants qui aident à faire une sélection de qualité, a offert de nombreux jeux, et souhaite déjà revenir l'année prochaine.

**Rencontres Atalia**  
un succès grandissant



## Conseil municipal

### Séance du 30 juin 2017

#### 1. Élection des délégués (grands électeurs) aux élections sénatoriales de septembre 2017

La délibération porte sur l'élection des délégués et des suppléants en vue de l'élection sénatoriale. Les conseils municipaux ont été convoqués par décrets ministériels n°2017-1091 du 2/06/2017 le vendredi 30/06/2017 afin de désigner les délégués et suppléants qui seront chargés d'élire les Sénateurs lors du scrutin du 24/09/2017. Le nombre de délégués à désigner est calculé sur le nombre de conseillers municipaux, la commune de Briis-sous-Forges ayant 23 conseillers municipaux doit donc désigner 7 délégués et 4 suppléants. Cette désignation est effectuée par un scrutin secret de liste sans panachage ni vote préférentiel. La répartition des sièges, se fait à la proportionnelle avec application de la règle à la plus forte moyenne, requise pour cette élection. Après dépouillement, les résultats sont les suivants :

- liste "Dassa" : 6 sièges et 3 suppléants  
Titulaires : M. Emmanuel Dassa, M<sup>me</sup> Karine Sanchez, M. Bernard Vera, M<sup>me</sup> Brigitte Alexandre, M. Jean-Charles Champagnat, M<sup>me</sup> Christine Duval

Suppléants : M. Christophe Pieprz, M<sup>elle</sup> Leïla Oumrani, M. Michel Massiou  
- liste "Schoettl" : 1 siège et 1 suppléant  
Titulaire : M. Nicolas Schoettl  
Suppléante : M<sup>me</sup> Fanny Hache  
À l'unanimité (23 pour).

#### 2. Appels d'offres relatifs au marché de fournitures de repas en liaisons froides au restaurant scolaire et aux centres de loisirs municipaux du 01/07/2017 au 30/06/2020

La délibération consiste à renouveler le marché de la restauration scolaire qui arrivait à terme le 30 juin 2017, cinq entreprises ont répondu à cet appel d'offres. Monsieur le Maire propose de confirmer le choix de la Commission d'Appels d'Offres qui s'est réunie le 1<sup>er</sup> juin dernier et de retenir la société "Yvelines Restauration".

À l'unanimité (23 pour).

#### 3. Approbation du projet d'acquisition de deux classes numériques pour l'école élémentaire et autorisation de signature de la convention de partenariat

La commune est maintenant éligible au plan numérique départemental initié par l'Éducation nationale. Confor-

mément aux orientations budgétaires, la commune souhaite équiper deux classes mobiles numériques à l'école élémentaire. Dans ce cadre, l'Éducation nationale subventionne ces acquisitions et forme les enseignants.

Le coût estimé est de 17 500€ subventionné à hauteur de 8 000€. Les dépenses et les recettes seront inscrites en dépenses et en recettes d'investissement du budget 2017 de la commune  
À l'unanimité (23 pour).

#### 4. Autorisation donnée au Maire de signer la convention entre la CCPL et la commune pour la réalisation de places de parking

La réalisation de places de parking supplémentaires aux abords de la future Maison de santé pluridisciplinaire est financée dans le cadre du Contrat de territoire de la Communauté de Communes (CCPL). Pour formaliser le versement de la subvention, il est nécessaire que la CCPL délègue sa compétence de maître d'ouvrage à la commune. C'est l'objet de cette convention.

À l'unanimité (23 pour).

## Conseil municipal

### Séance du 9 octobre 2017

#### 1. Indemnités de conseil à la trésorière municipale concernant le budget de la régie publique de l'eau

La délibération porte sur les indemnités de conseil à M<sup>me</sup> Da Costa, receveuse municipale de Limours pour l'année 2017. Cela s'élève cette année à 251,40€. À noter que c'est la première année de paiement de cette indemnité.  
À la majorité (13 pour, 2 abstentions : MM. Poline et Schoettl et 1 contre : M. Nominé).

#### 2. Indemnités de conseil à la trésorière municipale concernant le budget général de la commune

La délibération porte sur les indemnités de conseil à M<sup>me</sup> Da Costa, receveuse municipale de Limours pour l'année 2017.

Cela s'élève cette année à 787,99€ brut. À noter que l'indemnité de 2016 était de 812,89€ brut.

À la majorité (14 pour, 1 abstention : M. Poline et 1 contre : M. Nominé).

#### 3. Acceptation du fond de concours de la CCPL pour la gestion des centres de loisirs municipaux

La CCPL, dans un souci d'égalité, verse aux communes qui organisent des CLSH une subvention sous forme de fonds de concours. Le montant de ce fond de concours est calculé sur la base des effectifs. Pour la commune de Briis son montant sera de 16 712€ en 2017 (16 100€ en 2016). Cette délibération consiste à accepter ce versement  
À l'unanimité (16 pour).



## 4. Acceptation du fond de concours de la CCPL concernant la dotation de solidarité communautaire (DSC)

Comme l'an dernier, certaines communes adhérentes à la CCPL ont souhaité obtenir le montant de la Dotation de solidarité communautaire en dotation pour leur section d'investissement. Le versement de la DSC 2017 se fera donc sous forme de fonds de concours. Conformément au budget primitif, la commune de Briis conserve la DSC dans son budget de fonctionnement. Cette délibération consiste donc à accepter ce versement d'un montant de 56 753,21 €.

*À l'unanimité (16 pour).*

## 5. Avis du Conseil municipal sur la répartition 2017 du Fonds de péréquation des intercommunalités

Le Fonds national de péréquation des ressources intercommunales et communales (FPIC) a été mis en place en 2012. Il constitue le premier mécanisme national de péréquation horizontale pour le secteur communal.

Il s'appuie sur la notion d'ensemble intercommunal, composé d'un établissement public de coopération intercommunale à fiscalité propre (EPCI) et de ses communes membres.

Le FPIC consiste à prélever une partie des ressources de certaines intercommunalités et communes pour la reverser à des intercommunalités et communes moins favorisées.

Notre territoire est dans ce cas de figure. Comme l'an dernier, la Communauté de Communes propose la prise en charge à 50% du montant total du FPIC 2017 dans le cadre d'une répartition dérogatoire libre. Celle-ci étant favorable à la commune, il est proposé de l'approuver.

Pour information au Conseil, la commune doit souscrire cette année au FPIC à hauteur de 61 760 €.

## 6. Subvention exceptionnelle à la Caisse des Écoles

La Caisse des Écoles a procédé à la réparation de plusieurs barnums pour un montant total de 6 798 €. Pour faire des économies d'échelle, des barnums appartenant à la commune ont également été réparés. C'est pourquoi, il est proposé que la commune prenne en charge la moitié de cette facture soit 3 339 €. Cette dernière ayant été réglée, il est proposé d'attribuer une

subvention exceptionnelle pour rembourser la Caisse des Écoles.

*À l'unanimité (16 pour).*

## 7. Subvention exceptionnelle au Centre communal d'Action sociale

Le CCAS est propriétaire d'une parcelle située sur la plaine du Coudray. Une partie de cette parcelle a été utilisée pour y construire la station d'épuration (3 848 m<sup>2</sup>). Cette parcelle est exploitée par un agriculteur. Ne pouvant plus exploiter la partie de la parcelle sur laquelle se trouve la station d'épuration, il est nécessaire de lui régler des indemnités d'éviction.

Celle-ci se monte à 2,16 €/m<sup>2</sup>, montant que nous avons déjà attribué par délibération à l'exploitant de la parcelle sur laquelle est située la station d'épuration de Frileuse. En l'état actuel, la parcelle appartenant au CCAS, c'est à lui de payer cette prime. C'est pourquoi, il est proposé au Conseil de verser une subvention exceptionnelle du montant de cette prime soit :

3 848 m<sup>2</sup> x 2,16 € = 8 311,68 €.

Dans le même temps, il est proposé au Conseil d'autoriser le Maire pour entamer les démarches visant à rétrocéder la dite parcelle à la commune.

*À l'unanimité (16 pour).*

## 8. Remise gracieuse à Madame la receveuse municipale

Comme chaque année, la receveuse municipale est contrôlée par la Chambre régionale des comptes sur les budgets qu'elle gère au nom des ordonnateurs. En 2016, plusieurs budgets communaux ont été contrôlés dont celui de Briis. La Cour des comptes a relevé que Mme Da Costa avait payé à des agents communaux des suppléments familiaux de traitement sans pièces justificatives. Elle a donc été mise en débet pour un montant de 3 563,69 €.

La commune a demandé aux agents concernés de rembourser les trop-perçus. La commune n'ayant pas subi de préjudices financiers, il est proposé d'accorder à M<sup>me</sup> Da Costa une remise gracieuse d'un montant de 3 563,69 €. Cette décision n'a strictement aucune incidence sur le budget de la commune.

*À l'unanimité (16 pour).*

## 9. Annulation de la délibération n°07/12/2015

Monsieur le Maire rappelle que par délibération, le conseil municipal avait fixé

les prix de vente des appartements de la future maison de santé. Cette délibération a été approuvée sans qu'on ait au préalable demandé l'avis du service des domaines. Elle est donc entachée d'illégalité. La commune a donc entamé les démarches pour obtenir cet avis. Pour donner son estimation, le service des domaines, nous demande d'annuler au préalable cette délibération. Une fois cet avis reçu en mairie, il faudra délibérer à nouveau. Cette démarche administrative fastidieuse est nécessaire pour permettre la signature des réservations et faire les premiers appels de fonds.

*À l'unanimité (16 pour).*

## 10. Avis du Conseil municipal sur l'adhésion de la CCPL au SYMGHAV

La CCPL est propriétaire d'une aire d'accueil des gens du voyage à Limours. Par délibération elle en a confié la gestion au syndicat mixte pour la gestion de l'habitat voyageur (SYMGHAV). En tant qu'adhérente, la commune de Briis-sous-Forges doit donner son avis sur cette adhésion syndicale.

*À l'unanimité (16 pour).*

## 11. Montant de la redevance d'occupation du domaine public par les ouvrages des réseaux publics de distribution de gaz

GRDF a modifié le régime de ses redevances pour occupation de domaine public. Il est donc nécessaire de délibérer pour prendre en compte cette modification. Monsieur Champagnat précise que cette redevance, versée à la commune, se monte à 500 € environ par an.

*À l'unanimité (16 pour).*

## 12. Demande de subvention à la CAF pour des travaux et acquisitions à la crèche parentale de Briis

Il est possible d'obtenir des subventions de la CAF dans le cadre de travaux de réhabilitation de la crèche. Il s'agit notamment d'acquérir des protections de radiateurs, des stores et de refaire certains sols et peinture... pour un total de 96 163,69 €.

Les travaux et acquisitions seront réalisés après la notification de la CAF, les dépenses et les recettes seront inscrites en dépenses et en recettes d'investissement des budgets 2017 et 2018 de la commune.

*À l'unanimité (16 pour).*



*Briis est une commune de moins de 3 500 habitants (lors des dernières élections municipales). Elle n'est donc pas dans l'obligation d'ouvrir les colonnes du bulletin municipal à l'opposition. Toutefois, le Maire a proposé au Conseil municipal d'offrir cette possibilité afin de favoriser l'expression démocratique de chaque groupe en fonction de sa représentativité. Nous rappelons que cette tribune est libre et que les propos n'engagent que leurs auteurs (textes originaux, sans modification, ni correction).*

Groupe "Ensemble pour vivre Briis Autrement"  
Majorité municipale

## Compteurs Linky

La distribution de l'électricité est une compétence déléguée à la Communauté de Communes. Cette dernière a confié ce service public à la société Enedis, une filiale du groupe EDF, depuis de nombreuses années. C'est pourquoi cette société a la charge des raccordements au réseau électrique et de l'installation des compteurs, ces équipements restant propriétés publiques.

Suite à une directive européenne de 2009, les distributeurs d'électricité sont tenus de mettre en place des "systèmes intelligents de mesure". L'objectif étant de mieux gérer les consommations et la distribution de l'énergie électrique compte tenu de la multiplication des sources de production locales. Après une période d'expérimentation, le Gouvernement a autorisé, en 2010, le remplacement de tous les compteurs actuellement en service par un nouveau type nommé "Linky" d'ici à 2020. Ce compteur a pour particularité de pouvoir communiquer différentes informations sur la consommation immédiate et recevoir des instructions permettant la gestion de cette consommation. Ces informations, cryptées, circulent sur le réseau de distribution. Ces transferts d'information produisent un rayonnement électromagnétique autour des câbles électriques, tant à l'extérieur qu'à l'intérieur des logements. Les informations ainsi transmises sont regroupées dans des concentrateurs, pouvant être situés sur la voie publique, avant d'être relayées vers des centres de traitement par ondes radio de type de celles des téléphones mobiles.

Au cours de ces dernières années, au fur et à mesure des installations, de nombreuses questions se sont posées sur les conditions d'installation et les conséquences d'une opération aussi importante : le changement de 35 mil-

lions d'appareils, certains quasiment neufs.

Le déploiement de ces compteurs devant intervenir, pour notre Commune, début 2018, Enedis a été questionné cet automne, pour faire le point sur les informations contradictoires, qui se multipliaient faisant état de difficultés, d'accidents, voire de drames individuels suite à des installations. Les réponses obtenues de la part des responsables sont celles de la communication institutionnelle d'Enedis : l'installation des compteurs est une obligation ; il y a eu quelques incidents au début du déploiement, mais cela a été corrigé ; des agences scientifiques ont garanti que les niveaux de rayonnement sont inférieurs aux normes en vigueur actuellement.

Face à ce discours apaisant et aux avis radicalement différents de multiples sources, une réunion publique a été organisée par la Municipalité, le 14 décembre dernier. Devant plus de 150 personnes ont été exposées les conditions de ce déploiement massif, mené parfois de façon autoritaire, les conséquences sanitaires sur certaines personnes électrosensibles... De très nombreuses questions ont été posées, traduisant des interrogations et des craintes sur divers plans : réglementaire, économique, social et sanitaire.

Face à de telles demandes et ne pouvant disposer de réponses certaines à apporter à la population, compte tenu du principe de précaution que la Constitution impose à tous, le Conseil municipal, de façon unanime, a délibéré le 18 décembre dernier pour demander tant au Ministre concerné qu'à Enedis\* de surseoir à l'installation des compteurs Linky sur notre Commune.

## Les élus de la majorité

\*ENEDIS • Tour Enedis • 34 place des Corolles  
92079 Paris La Défense Cedex

Groupe "Un nouveau souffle pour Briis"  
Opposition municipale

## Quelques questions de bon sens autour de nos déchets

La disparition forcée du SICTOM (qui gère la collecte et le traitement de nos déchets) dans une autre entité (le SIREDOM) est inéluctable. Voulu par le Maire, cette opération pose question :

- Est-il pertinent de supprimer le SICTOM, seule structure de ce type en France qui BAISSAIT ses taxes ?
- Est-il logique de fusionner avec le SIREDOM, qui n'a aucune expérience dans la collecte ?
- Est-ce sensé d'aller contre les avis d'experts mettant en garde contre les nombreuses zones d'ombre du dossier ?
- Etait-ce cohérent de faire approuver la fusion par la seule majorité municipale, sur la base de documents provisoires ?
- Est-il raisonnable de confier la gestion du nouvel ensemble à un REPRIS DE JUSTICE coupable notamment de DETOURNEMENT DE FONDS PUBLICS et FALSIFICATION DE DOCUMENTS ADMINISTRATIFS ?
- Même si juridiquement c'est possible, est-il moralement acceptable qu'un élu qui a séjourné en prison puisse de nouveau gérer une collectivité ?

- Peut-on vraiment croire qu'au delà des deux ans prétendument sécurisés nos taxes ne vont pas ré-augmenter ? A toutes ces questions simples et de bon sens nous avons, comme les Briissois, répondu NON. Nous avons donc voté contre la fusion. Vous pouvez ainsi compter sur nous pour surveiller constamment et de très près les conséquences de cette décision du Maire discutable, précipitée, et très problématique.

**F. Hache - J.-C. Nominé - N. Schoettl.**



## les numéros d'urgences

**Les numéros d'appel d'urgence permettent de joindre gratuitement les secours 24h/24.**

Pour faciliter et accélérer le traitement de votre appel, veillez à préciser les trois points suivants :

**1 - Qui suis-je ?** Vous êtes victime, témoin... Donnez un numéro de téléphone sur lequel vous restez joignable. **2 - Où suis-je ?** Donnez l'adresse précise de l'endroit où les services doivent intervenir surtout si vous n'êtes pas sur place. **3 - Pourquoi j'appelle ?** Précisez les motifs de votre appel. Exprimez-vous clairement auprès de votre interlocuteur. Le temps que vous passez au téléphone n'est jamais inutile, ne retarde jamais l'intervention et permet la meilleure réponse à l'urgence pour laquelle vous l'appellez. Enfin, écoutez attentivement les conseils donnés sur la conduite à tenir avant l'arrivée des secours. Votre comportement peut permettre de sauver une vie.

### 15 Samu

Le Service d'aide médicale urgente (SAMU) peut être appelé pour obtenir l'intervention d'une équipe médicale lors d'une situation de détresse vitale, ainsi que pour être redirigé vers un organisme de permanence de soins (médecine générale, transport ambulancier, maison médicale de garde, SOS médecin...). J'appelle le 15 en cas de besoin médical urgent (malaise, coma, hémorragie...), pour un conseil médical, etc.

### 17 Police / Gendarmerie

J'appelle le 17 lorsque je suis en danger ou que je constate que quelqu'un est en danger : en cas de violence, en cas d'agression, en cas de vol à l'arraché, en cas de cambriolage... Votre appel sera pris en charge immédiatement par le centre de traitement du 17 "police secours" qui enverra sur place la patrouille la plus proche et adaptée à votre urgence. Gardez au maximum votre sang-froid, donnez votre localisation exacte, la nature de l'urgence, le nombre d'agresseurs et leur description, notez les numéros de plaque, indiquez la direction de fuite...

En cas d'appel non-urgent, c'est-à-dire pour signaler à la police un fait qui ne nécessite pas d'intervention immédiate, contactez le commissariat de police ou la brigade de gendarmerie le plus proche des lieux des faits ou de votre résidence.

### 18 Sapeurs-pompiers

Les sapeurs-pompiers peuvent être appelés pour signaler une situation de péril ou un accident concernant des biens ou des personnes et obtenir leur intervention rapide. J'appelle le 18 en cas d'incendie, de fuite de gaz, de risque d'effondrement, d'accident de la route, de détresse vitale...

### 112 Numéro d'appel d'urgence européen

Le 112 est le numéro d'appel d'urgence européen unique, disponible gratuitement partout dans l'Union européenne. Ce numéro ne remplace pas les numéros d'urgence nationaux existants. J'appelle le 112 pour toute urgence nécessitant une ambulance, les services d'incendie ou la police.

### 114 Numéro d'urgence pour les personnes sourdes et malentendantes

Les fax et sms émis vers le 114 arrivent au centre relais national implanté au centre hospitalier universitaire de Grenoble. Les professionnels sourds et entendants spécifiquement formés traitent ensuite ces messages et contactent les services d'urgence compétents (police, gendarmerie, SAMU, sapeurs-pompiers) si la situation nécessite leur intervention.

### Mairie de Briis-sous-Forges

Place de la Libération • 91 640 Briis-sous-Forges  
Tél. 01 64 90 70 26 • Fax 01 64 90 79 65  
accueil@briis.fr • www.briis.fr

### Horaires de la Mairie

Les lundi, mercredi et vendredi :  
de 9 h à 12 h et de 13 h 30 à 18 h  
Les mardi, jeudi et samedi : de 9 h à 12 h

### Permanence des élus (pour les urgences)

Le week-end : 06 08 58 80 94.

### Horaires de la Médiathèque

Mardi : de 16 h 30 à 19 h  
Mercredi : de 10 h à 12 h et de 14 h à 18 h  
Vendredi : de 16 h 30 à 18 h  
Samedi : de 9 h à 12 h 30 et de 14 h à 17 h

### Horaires de la Ludothèque

Mercredi et samedi : de 14 h à 18 h  
Vendredi : de 16 h à 18 h

### de la Maison des jeunes et de la vie associative

Les mardi, jeudi, vendredi : de 16 h à 19 h  
Les mercredi, samedi et vacances scolaires :  
de 14 h à 17 h pour les 11-15 ans  
de 17 h à 19 h pour les 15-17 ans

### Permanence de l'assistante sociale

Tous les lundis de 13h30 à 18h.  
Prise de rendez-vous obligatoire  
avant le jeudi soir au 01 69 63 35 90.

### Permanence juridique

Le premier samedi matin de chaque mois de 9 h à 12 h.  
Inscription préalable obligatoire en Mairie.



Photo de couverture :  
Le Père Noël en visite au Marché de Noël de Briis





# campagne de recensement de l'INSEE 2018

**Bulletin municipal n°95**

**Directeur de la publication :**

Emmanuel Dassa.

**Coordinatrice de rédaction :**

Mélina Vera.

**Ont participé à la réalisation  
de ce numéro :**

Jean-Charles Champagnat,  
Claudine Chappe, Annick Ledoux,  
Christiane Lépissier, Erwann  
Malabœuf, Michel Massiou, Séverine  
Pasquier, Christophe Pieprz, Claude  
Poline, Colette Protin, Karine Sanchez,  
Jean-Pierre Tsalpatouros, Inès Vera,  
Bernard Vera, Valérie Vervisch.

**Maquette :**

Service communication  
de la Mairie de Briis-sous-Forges.

**Impression et brochage :**

**Print Price** • Impression sur papier  
labellisé PEFC issu de forêts gérées  
durablement.



**du 18 janvier  
au 27 février**

Des agents recenseurs,  
recrutés par la Mairie,  
se rendront au domicile  
de chaque Briissoise et  
de chaque Briissoise.

Plus d'informations sur le site :  
**[www.le-recensement-et-moi.fr](http://www.le-recensement-et-moi.fr)**