



Département de l'Eure  
Commune de

Envoyé en préfecture le 01/07/2022

Reçu en préfecture le 01/07/2022

Affiché le

Berger  
Levrault

ID : 091-219101110-20220627-0106202282-DE

# Briis-Sous-Forges

# PLU

Plan Local d'Urbanisme

## 8.2

## Liste et notices des annexes diverses



SIAM AMENAGEMENT  
URBANISME URBA



*Document approuvé  
en Conseil Municipal du 27 juin 2022*

Envoyé en préfecture le 01/07/2022

Reçu en préfecture le 01/07/2022

Affiché le



ID : 091-219101110-20220627-0106202282-DE

## SOMMAIRE

<b>ARRETE N° 0109 DU 20 MAI 2003</b> <b>relatif au classement sonore du réseau routier national</b>	<i>Page 4</i>
<b>ARRETE N°2005-DDE-SEPT-085 DU 28 FEVRIER 2005</b> <b>relatif au classement sonore du réseau routier départemental</b>	<i>Page 15</i>
<b>ARRETE N° 108 DU 20 MAI 2003</b> <b>relatif au classement sonore du réseau ferroviaire</b>	<i>Page 33</i>
<b>ARRETE N°2018-DDT-SE-N°326 DU 14 AOUT 2018</b> <b>Portant approbation des carte de bruit stratégiques relatives</b> <b>aux infrastructures ferroviaires SNCF Réseau dont le trafic</b> <b>annuel est supérieur à 30 000 passages de trains</b>	<i>Page 42</i>
<b>Recommandations concernant les constructions sur terrain</b> <b>argileux en Île-de-France</b>	<i>Page 45</i>
<b>Cartographie des ENS (Espaces Naturels Sensibles)</b>	<i>Page 49</i>
<b>Cartographie des zones inondables (plus hautes eaux connues)</b>	<i>Page 50</i>
<b>Cartographie des zones relevant du droit de préemption urbain</b>	<i>Page 51</i>

**PREFECTURE DE L'ESSONNE****Direction Départementale  
de l'Équipement****ARRETE N° 0109 DU 20 MAI 2003**

relatif au classement sonore du réseau routier national dans différentes communes du département de l'Essonne et aux modalités d'isolement acoustique des constructions en découlant.

**Le Préfet de l'Essonne  
Officier de la Légion d'Honneur  
Officier de l'Ordre National du Mérite**

Vu le code de la construction et de l'habitation, et notamment son article R 111-4-1,  
Vu le code de l'urbanisme,  
Vu la loi n° 92-1444 du 31 décembre 1992 relative à la lutte contre le bruit, et notamment ses articles 13 et 14,  
Vu le décret n° 95-20 du 9 janvier 1995 pris pour l'application de l'article L 111-11-1 du code de la construction et de l'habitation et relatif aux caractéristiques acoustiques de certains bâtiments autres que d'habitation et de leurs équipements,  
Vu le décret n°95-21 du 9 janvier 1995 relatif au classement des infrastructures de transports terrestres et modifiant le code de l'urbanisme et le code de la construction et de l'habitation,  
Vu l'arrêté interministériel du 9 janvier 1995 relatif à la limitation du bruit dans les établissements d'enseignement,  
Vu l'arrêté interministériel du 30 mai 1996 relatif aux modalités de classement des infrastructures de transports terrestres et à l'isolement acoustique des bâtiments d'habitation dans les secteurs affectés par le bruit,  
Vu les études effectuées par la Direction Départementale de l'Équipement de l'Essonne,  
Vu les avis des communes concernées,  
Après consultation du comité de pilotage relatif au classement sonore des infrastructures de l'Essonne,  
Sur proposition du Secrétaire Général de la préfecture de l'Essonne,

**ARRETE**

**ARTICLE 1er**

Les dispositions de l'arrêté du 30 mai 1996 susvisé sont applicables dans le département de l'ESSONNE aux abords du tracé des infrastructures de transports terrestres (réseau routier national) conformément à l'article 3 du présent arrêté qui annule l'arrêté préfectoral n° 86.1792 du 6 juin 1986 en ce qu'il concerne le réseau routier national.

**ARTICLE 2**

Le réseau routier national est classé, vis à vis du bruit, en 5 catégories.  
Ce classement est applicable aux infrastructures existantes telles qu'elles sont inscrites au Schéma Directeur de la Région Ile de France approuvé par décret du 26 avril 1994.

**ARTICLE 3**

Le tableau suivant indique, pour chacune des communes concernées et infrastructures ou tronçons d'infrastructures mentionnés, le classement dans l'une des 5 catégories définies dans l'arrêté du 30 mai 1996 susmentionné, la largeur des secteurs affectés par le bruit de part et d'autre de ces infrastructures, ainsi que le type de tissu urbain.

COMMUNES CONCERNEES	NOM DE L'INFRASTRUCTURE	DELIMITATION DU TRONCON	CATEGORIE DE L'INFRASTRUCTURE	LARGEUR DES SECTEURS AFFECTES PAR LE BRUIT (1)	TYPE DE TISSU RUE EN « U » OU TISSU OUVERT
ANGERVILLE	RN.20	totalité	2	250 m	Ouvert
ANGERVILLIERS	A.10	totalité	1	300 m	Ouvert
ARPAJON	RN.20	totalité	2	250 m	Ouvert
ATHIS-MONS	RN.7	Limite départementale (94) - PR.3,9 (hors tunnel)	2	250 m	Ouvert
	RN.7	PR.3,9-RD25	3	100 m	Ouvert
AUTHON-LA-PLAINE	RN.191	PR.53,9 - PR.53,0	3	100 m	Ouvert
	RN.191	PR.53,0 - PR.50,9	4	30 m	Ouvert
	RN.191	PR.50,9 - PR.50,3	3	100 m	Ouvert
AUVERNAUX	A.6	totalité	1	300 m	Ouvert
AUVERS-SAINT-GEORGES	RN.191	totalité	Non Classée	-	-
AVRAINVILLE	RN.20	totalité	2	250 m	Ouvert
BALLAINVILLIERS	RN.20	RD.217 - PR 7,0	1	300 m	Ouvert
	RN.20	PR 7,0 - RD.35	2	250 m	Ouvert
BALLANCOURT	RN.191	totalité	3	100 m	Ouvert
BAULNE	RN.191	RD.449 - RD.87	4	30 m	Ouvert
	RN.191	RD.87 - PR.15,4	3	100 m	Ouvert
BIEVRES	RN.118	PR.0,0 - PR.5,0	2	250 m	Ouvert
	RN.118	PR.5,0 - PR.5,7	1	300 m	Ouvert
	RN.306	totalité	3	100 m	Ouvert
	RN.444	totalité	2	250 m	Ouvert
BOISSY-LE-CUTTE	RN.191	totalité	Non Classée	-	-
BOISSY-SOUS-ST-YON	RN.20	totalité	2	250 m	Ouvert
BONDOUFLE	RN.104	totalité	1	300 m	Ouvert
BOUTERVILLIERS	RN.191	PR.47,0 - PR.46,2	3	100 m	Ouvert
	RN.191	PR.46,2 - PR.43,6	4	30 m	Ouvert
	RN.191	PR.43,6 - PR.42,3	3	100 m	Ouvert

COMMUNES CONCERNEES	NOM DE L'INFRASTRUCTURE	DELIMITATION DU TRONCON	CATEGORIE DE L'INFRASTRUCTURE	DES SECTEURS AFFECTES PAR LE BRUIT (1)	TISSU RUE EN « U » OU TISSU OUVERT
BRETIGNY-SUR-ORGE	RN.104	totalité	1	300 m	Ouvert
BRIIS-SOUS-FORGES	A.10	totalité	1	300 m	Ouvert
BRUNOY	RN.6	totalité	1	300 m	Ouvert
BURES-SUR-YVETTE	RN.188	totalité	4	30 m	Ouvert
CERNY	RN.191 RN.191	PR.23,3 - PR.21,0 PR.21,0 - PR.18,7	Non Classée 4	- 30 m	- Ouvert
CHAMARANDE	RN.20	totalité	2	250 m	Ouvert
CHAMPLAN	A.10 A.10 A.10 Liaison A.6-A.10 RN.20 RN.20 RN.20 RN.188 RN.188 RN.188 RN.188	virage Nord virage Sud totalité totalité PR.3,0 - PR.3,6 PR.3,6 - PR.4,6 A.10-RN 20 Sud Nord de A.10 Sud de A.10 bretelle Nord bretelle Sud	2 2 1 1 3 1 1 2 3 4 4	250 m 250 m 300 m 300 m 100 m 300 m 300 m 250 m 100 m 30 m 30 m	Ouvert Ouvert Ouvert Ouvert Ouvert Ouvert Ouvert Ouvert Ouvert Ouvert Ouvert
CHILLY-MAZARIN	A.6 Liaison A.6-A.10 RN.20	totalité totalité totalité	1 1 3	300 m 300 m 100 m	Ouvert Ouvert Ouvert
CORBEIL-ESSONNES	RN.7 RN.7 RN.7 RN.104 RN.191 RN.191 RN.446 RN.446 RN.446 RN.446 RN.446 RN.446 RN.448 RN.448 RN.448	PR.16,9 - PR.18,7 PR.18,7 - PR.19,6 PR.19,6 - PR.22,8 totalité PR.0,0 - PR.0,4 PR.0,4 - PR.3,2 PR.33,5 - PR.34,0 PR.34,0 - PR.35,0 PR.35,0 - PR.37,6 PR.37,6 - PR.37,9 PR.37,9 - PR.38,1 PR.38,1 - PR.38,5 PR.14,2 - PR.14,8 PR.14,8 - PR.14,9 PR.14,9 - PR.15,2	3 2 3 1 3 3 3 4 4 3 3 4 4 3 4	100 m 250 m 100 m 300 m 100 m 100 m 100 m 30 m 30 m 100 m 100 m 30 m 30 m 100 m 30 m	Ouvert Rue en U Ouvert Ouvert Rue en U Ouvert Ouvert Ouvert Ouvert Rue en U Ouvert Ouvert Rue en U Ouvert
LE COUDRAY-MONTCEAUX	A.6 RN.7 RN.7 RN.7 RN.7 RN.191 RN.337	totalité PR.22,8 - PR.23,1 PR.23,1 - PR.24,2 PR.24,2 - PR.25,3 PR.25,3 - PR.25,7 totalité totalité	1 3 4 3 2 3 3	300 m 100 m 30 m 100 m 250 m 100 m 100 m	Ouvert Ouvert Ouvert Ouvert Ouvert Ouvert Ouvert
COURCOURONNES	A.6 RN.104 RN.446 RN.449	totalité totalité totalité totalité	1 1 3 2	300 m 300 m 100 m 250 m	Ouvert Ouvert Ouvert Ouvert

COMMUNES CONCERNEES	NOM DE L'INFRASTRUCTURE	DELIMITATION DU TRONCON	CATEGORIE DE L'INFRASTRUCTURE	DES SECTEURS AFFECTES PAR LE BRUIT (1)	TISSU RUE EN « U » OU TISSU OUVERT
<b>DOURDAN</b>	A.10	totalité	1	300 m	Ouvert
<b>DRAVEIL</b>	RN.448	PR.3,8 - PR.5,1	3	100 m	Ouvert
	RN.448	PR.5,1 - PR.5,2	3	100 m	Rue en U
	RN.448	PR.5,2 - PR.7,5	3	100 m	Ouvert
	RN.448	PR.7,5 - PR.8,7	4	30 m	Ouvert
	RN.448	PR.8,7 - PR.9,0	3	100 m	Ouvert
<b>EGLY</b>	RN.20	totalité	2	250 m	Ouvert
<b>EPINAY-SOUS-SENART</b>	RN.6	totalité	1	300 m	Ouvert
<b>EPINAY-SUR-ORGE</b>	A.6	totalité	1	300 m	Ouvert
<b>ETAMPES</b>	RN.20	totalité	2	250 m	Ouvert
	RN.191	PR.41,4 - PR.37,8	3	100 m	Ouvert
	RN.191	PR.37,8 - PR.35,0	4	30 m	Ouvert
	RN.191	PR.35,0 - PR.34,1	3	100 m	Ouvert
<b>ETIOLLES</b>	RN.6	totalité	1	300 m	Ouvert
	RN.104	totalité	1	300 m	Ouvert
	RN.448	PR.11,4 - PR.12,0	4	30 m	Ouvert
	RN.448	PR.12,0 - PR.13,5	3	100 m	Ouvert
<b>ETRECHY</b>	RN.20	totalité	2	250 m	Ouvert
<b>EVRY</b>	A.6	totalité	1	300 m	Ouvert
	RN.7	PR.13,2 - PR.16,7	2	250 m	Ouvert
	RN.7	PR.16,7 - PR.16,9	3	100 m	Ouvert
	RN.104	totalité	1	300 m	Ouvert
	RN.446	totalité	3	100 m	Ouvert
	RN.449	A.6 - RD.91	2	250 m	Ouvert
	RN.449	RD.91 - RN.7	3	100 m	Ouvert
<b>FLEURY-MEROGIS</b>	A.6	totalité	1	300 m	Ouvert
	RN.104	totalité	1	300 m	Ouvert
	RN.440	totalité	2	250 m	Ouvert
	RN.445	totalité	3	100 m	Ouvert
<b>FONTENAY-LE-VICOMTE</b>	RN.191	totalité	3	100 m	Ouvert
<b>FORGES-LES-BAINS</b>	A.10	totalité	1	300 m	Ouvert
<b>GIF-SUR-YVETTE</b>	RN.118	totalité	2	250 m	Ouvert
	RN.306	totalité	3	100 m	Ouvert
<b>GRIGNY</b>	A.6	totalité	1	300 m	Ouvert
	RN.7	totalité	3	100 m	Ouvert
	RN.440	totalité	2	250 m	Ouvert
	RN.441	totalité	2	250 m	Ouvert
	RN.445	totalité	3	100 m	Ouvert
<b>GUILLERVAL</b>	RN.20	totalité	2	250 m	Ouvert
<b>IGNY</b>	RN.118	totalité	2	250 m	Ouvert
	RN.444	totalité	2	250 m	Ouvert

COMMUNES CONCERNEES	NOM DE L'INFRASTRUCTURE	DELIMITATION DU TRONCON	CATEGORIE DE L'INFRASTRUCTURE	DES SECTEURS AFFECTES PAR LE BRUIT (1)	TISSU RUE EN « U » OU TISSU OUVERT
ITTEVILLE	RN.191	totalité	4	30 m	Ouvert
JANVRY	A.10	totalité	1	300 m	Ouvert
	RN.104	totalité	1	300 m	Ouvert
JUVISY-SUR-ORGE	RN.7	totalité	3	100 m	Ouvert
LEUVILLE-SUR-ORGE	RN.20	totalité	2	250 m	Ouvert
	RN.104	totalité	1	300 m	Ouvert
LINAS	RN.20	totalité	2	250 m	Ouvert
	RN.104	totalité	1	300 m	Ouvert
	RN.446	totalité	3	100 m	Ouvert
LISSES	A.6	totalité	1	300 m	Ouvert
	RN.104	totalité	1	300 m	Ouvert
	RN.446	totalité	3	100 m	Ouvert
LONGJUMEAU	A.6	totalité	1	300 m	Ouvert
	RN.20	totalité	1	300 m	Ouvert
LONGPONT-SUR-ORGE	RN.20	totalité	2	250 m	Ouvert
	RN.104	totalité	1	300 m	Ouvert
MARCOUSSIS	A.10	totalité	1	300 m	Ouvert
	RN.104	totalité	1	300 m	Ouvert
	RN.446	PR.10,2 - PR.12,0	4	30 m	Ouvert
	RN.446	PR.12,0 - PR.16,0	3	100 m	Ouvert
MASSY	A.10	totalité	1	300 m	Ouvert
	A.10	virage Nord	2	250 m	Ouvert
	A.10	virage Sud	2	250 m	Ouvert
	Liaison A.6-A.10	totalité	1	300 m	Ouvert
	RN.20	totalité	3	100 m	Ouvert
	RN.188	totalité	2	250 m	Ouvert
	RN.444	totalité	2	250 m	Ouvert
MAUCHAMPS	RN.20	totalité	2	250 m	Ouvert
MENNECY	RN.191	totalité	3	100 m	Ouvert
MONNERVILLE	RN.20	totalité	2	250 m	Ouvert
MONTGERON	RN.6	PR.0,0 - PR.0,5	2	250 m	Ouvert
	RN.6	PR.0,5 - PR.7,0	1	300 m	Ouvert
	RN.448	PR.0,0 - PR.1,4	4	30 m	Ouvert
	RN.448	PR.1,4 - PR.1,6	3	100 m	Ouvert



COMMUNES CONCERNEES	NOM DE L'INFRASTRUCTURE	DELIMITATION DU TRONCON	CATEGORIE DE L'INFRASTRUCTURE	DES SECTEURS AFFECTES PAR LE BRUIT (1)	TISSU RUE EN « U » OU TISSU OUVERT
<b>MONTLHERY</b>	RN.20	totalité	2	250 m	Ouvert
	RN.446	PR.16,0 - PR.16,5	3	100 m	Ouvert
	RN.446	PR.16,5 - PR.17,1	4	30 m	Ouvert
<b>MORANGIS</b>	A.6	totalité	1	300 m	Ouvert
<b>MORIGNY-CHAMPIGNY</b>	RN.20	totalité	2	250 m	Ouvert
	RN.191	PR.34,1 - PR.32,6	3	100 m	Ouvert
	RN.191	PR.32,6 - PR.29,5	Non Classée	-	-
<b>MORSANG-SUR-ORGE</b>	A.6	totalité	1	300 m	Ouvert
<b>NAINVILLE-LES-ROCHES</b>	A.6	totalité	1	300 m	Ouvert
<b>OLLAINVILLE</b>	RN.20	totalité	2	250 m	Ouvert
<b>ORMOY</b>	A.6	totalité	1	300 m	Ouvert
	RN.191	totalité	3	100 m	Ouvert
<b>ORSAY</b>	RN.118	totalité	2	250 m	Ouvert
	RN.188	totalité	3	100 m	Ouvert
	RN.446	PR.5,0 - PR.5,8	4	30 m	Ouvert
	RN.446	PR.5,8 - PR.7,2	3	100 m	Ouvert
	RN.446	PR.7,2 - PR.8,1	4	30 m	Ouvert
<b>PALaiseau</b>	A.10	PR.6,0 - PR.6,5	1	300 m	Ouvert
	A.10	virage Nord	2	250 m	Ouvert
	A.10	virage Sud	2	250 m	Ouvert
	A.10	PR.7,2 - PR.8,1	1	300 m	Ouvert
	Liaison A.10-RD.36	totalité	1	300 m	Ouvert
	RN.188	Nord de A.10	2	250 m	Ouvert
	RN.188	Sud de A.10	3	100 m	Ouvert
	RN.444	totalité	2	250 m	Ouvert
	RN.444	bretelle Nord	2	250 m	Ouvert
	RN.444	bretelle Sud	2	250 m	Ouvert
<b>PARAY-VIEILLE-POSTE</b>	A.106	totalité	2	250 m	Ouvert
	RN.7	totalité	2	250 m	Ouvert
<b>PLESSIS-SAINT-BENOIT</b>	RN.191	totalité	3	100 m	Ouvert
<b>QUINCY-SOUS-SENART</b>	RN.6	totalité	1	300 m	Ouvert
<b>RIS-ORANGIS</b>	A.6	totalité	1	300 m	Ouvert
	RN.7	PR.10,8 - PR.13,0	3	100 m	Ouvert
	RN.7	PR.13,0 - PR.13,8	2	250 m	Ouvert
	RN.104	PR.41,4 - PR.41,0	1	300 m	Ouvert
	RN.104	PR.41,0 - PR.40,0	2	250 m	Ouvert
	RN.440	totalité	2	250 m	Ouvert
	RN.441	totalité	2	250 m	Ouvert
	RN.446	totalité	3	100 m	Ouvert
	RN.449	A.6 - RD.91	2	250 m	Ouvert
	RN.449	RD.91 - RN.7	3	100 m	Ouvert

COMMUNES CONCERNEES	NOM DE L'INFRASTRUCTURE	DELIMITATION DU TRONCON	CATEGORIE DE L'INFRASTRUCTURE	DES SECTEURS AFFECTES PAR LE BRUIT (1)	TISSU ROUTIER EN « U » OU TISSU OUVERT
SACLAS	RN.20	totalité	2	250 m	Ouvert
SACLAY	RN.118	PR.5,7 - PR.7,3	1	300 m	Ouvert
	RN.118	PR.7,3 - PR.7,8	2	250 m	Ouvert
	RN.118	PR.7,8 - PR.9,3	1	300 m	Ouvert
	RN.306	totalité	3	100 m	Ouvert
	RN.446	PR.0,0 - PR.2,5	3	100m	Ouvert
	RN.446	PR.2,5 - PR.3,3	4	30 m	Ouvert
SAINT-AUBIN	RN.306	totalité	3	100 m	Ouvert
STE.GENEVIEVE-DES-BOIS	RN.104	totalité	1	300 m	Ouvert
SAINT-GERMAIN-LES-ARPAJON	RN.20	totalité	2	250 m	Ouvert
SAINT-GERMAIN-LES-CORBEIL	RN.104	totalité	1	300 m	Ouvert
	RN.448	totalité	3	100 m	Ouvert
SAINT-HILAIRE	RN.191	totalité	3	100 m	Ouvert
SAINT-JEAN-DE-BEAUREGARD	A.10	totalité	1	300 m	Ouvert
	RN.104	totalité	1	300 m	Ouvert
SAINT-MICHEL-SUR-ORGE	RN.104	totalité	1	300 m	Ouvert
SAINT-PIERRE-DU-PERRAY	RN.104	totalité	1	300 m	Ouvert
	RN.446	PR.38,5 - PR.40,4	4	30 m	Ouvert
	RN.446	PR.40,4 - PR.43,0	3	100 m	Ouvert
SAINTRY-SUR-SEINE	RN.446	totalité	4	30 m	Ouvert
SAULX-LES-CHARTREUX	RN.20	totalité	1	300 m	Ouvert
SAVIGNY-SUR-ORGE	A.6	totalité	1	300 m	Ouvert
SOISY-SUR-ECOLE	A.6	totalité	1	300 m	Ouvert
SOISY-SUR-SEINE	RN.6	totalité	1	300 m	Ouvert
	RN.448	totalité	4	30 m	Ouvert
TIGERY	RN.6	totalité	2	250 m	Ouvert
	RN.104	totalité	1	300 m	Ouvert
VAUGRIGNEUSE	A.10	totalité	1	300 m	Ouvert
VERRIERES-LE-BUISSON	A.86	totalité	1	300 m	Ouvert
	RN.118	totalité	2	250 m	Ouvert

COMMUNES CONCERNEES	NOM DE L'INFRASTRUCTURE	DELIMITATION DU TRONCON	CATEGORIE DE L'INFRASTRUCTURE	DES SECTEURS AFFECTES PAR LE BRUIT (1)	TISSU RUE EN « U » OU TISSU OUVERT
<b>VIGNEUX-SUR-SEINE</b>	RN.6	totalité	2	250 m	Ouvert
	RN.448	totalité	3	100 m	Ouvert
<b>VILLABÉ</b>	A.6	totalité	1	300 m	Ouvert
<b>VILLEBON-SUR-YVETTE</b>	A.10	totalité	1	300 m	Ouvert
	RN.188	PR.5,0 - PR.7,3	3	100 m	Ouvert
	RN.188	Bretelle Nord	4	30 m	Ouvert
	RN.188	Bretelle Sud	4	30 m	Ouvert
<b>LA VILLE DU BOIS</b>	RN.20	totalité	2	250 m	Ouvert
<b>VILLEJUST</b>	A.10	totalité	1	300 m	Ouvert
	RN.446	totalité	4	30 m	Ouvert
<b>VILLENEUVE-SUR-AUVERS</b>	RN.191	totalité	Non classée	-	-
<b>VIRY-CHATILLON</b>	A.6	totalité	1	300 m	Ouvert
	RN.7	totalité	3	100 m	Ouvert
	RN.445	totalité	3	100 m	Ouvert
<b>WISSOUS</b>	A.6	totalité	1	300 m	Ouvert
	A.6a	totalité	1	300 m	Ouvert
	A.6b	totalité	1	300 m	Ouvert
	A.10	totalité	1	300 m	Ouvert
<b>LES ULIS</b>	A.10	totalité	1	300 m	Ouvert
	RN.118	PR.13,2 - PR.14,9	1	300 m	Ouvert
	RN.118	PR.14,9 - PR.15,5	2	250 m	Ouvert
	RN.188	totalité	4	30 m	Ouvert
	RN.446	totalité	4	30 m	Ouvert

(1) La largeur des secteurs affectés par le bruit correspond à la distance mentionnée dans le tableau ci-dessus comptée de part et d'autre de l'infrastructure :

- pour les infrastructures routières, à partir du bord extérieur de la chaussée la plus proche,
- pour les infrastructures ferroviaires, à partir du bord du rail extérieur de la voie la plus proche.

#### **ARTICLE 4**

Les bâtiments à construire dans les secteurs affectés par le bruit mentionnés à l'article 3 doivent présenter un isolement acoustique minimum contre les bruits extérieurs conformément aux décrets 95-20 et 95-21 susvisés.

Pour les bâtiments d'habitation, l'isolement acoustique minimum est déterminé selon les articles 5 à 9 de l'arrêté du 30 mai 1996 susvisé.

Des copies des arrêtés du 9 janvier 1995 et du 30 mai 1996 ainsi que des décrets 95-20 et 95-21 du 9 janvier 1995 sont annexées au présent arrêté (annexe 1).

## **ARTICLE 5**

Les niveaux sonores que les constructeurs sont tenus de prendre en compte pour la construction des bâtiments inclus dans les secteurs affectés par le bruit définis à l'article 3 sont :

Catégorie	Niveau sonore au point de référence, en période diurne (en dB(A))	Niveau sonore au point de référence, en période nocturne (en dB(A))
1	83	78
2	79	74
3	73	68
4	68	63
5	63	58

## **ARTICLE 6**

Les maires devront faire figurer dans les documents d'urbanisme de leur commune les dispositions du présent arrêté et reporter dans les plans d'urbanisme les secteurs affectés par le bruit au voisinage des infrastructures du réseau routier national concernées. Conformément aux dispositions du code de l'urbanisme, les dispositions du présent arrêté seront prises en compte pour la délivrance des certificats d'urbanisme et des permis de construire.

Le présent arrêté fait l'objet d'une mention au recueil des actes administratifs de la préfecture de l'Essonne ainsi que dans deux journaux régionaux ou locaux diffusés dans le département.

## **ARTICLE 7**

Le présent arrêté est applicable à compter de sa publication au recueil des actes administratifs de la préfecture de l'Essonne et de son affichage dans les mairies des communes suivantes :

ANGERVILLE, ANGERVILLIERS, ARPAJON, ATHIS-MONS, AUTHON-LA-PLAINE, AUVERNAUX, AUVERS-SAINT-GEORGES, AVRAINVILLE, BALLAINVILLIERS, BALLANCOURT, BAULNE, BIEVRES, BOISSY-LE-CUTTE, BOISSY-SOUS-SAINT-YON, BONDOUFLE, BOUTERVILLIERS, BRETIGNY-SUR-ORGE, BRIIS-SOUS-FORGES, BRUNOY, BURES-SUR-YVETTE, CERNY, CHAMARANDE, CHAMPLAN, CHILLY-MAZARIN, CORBEIL-ESSONNES, LE COUDRAY-MONTCEAUX, COURCOURONNES, DOURDAN, DRAVEIL, EGLY, EPINAY-SOUS-SENART, EPINAY-SUR-ORGE, ETAMPES, ETIOLLES, ETRECHY, EVRY, FLEURY-MEROGIS, FONTENAY-LE-VICOMTE, FORGES-LES-BAINS, GIF-SUR-YVETTE, GRIGNY, GUILLERVAL, IGNY, ITTEVILLE, JANVRY, JUVISY-SUR-ORGE, LEUVILLE-SUR-ORGE, LINAS, LISSES, LONGJUMEAU, LONGPONT-SUR-ORGE, MARCOUSSIS, MASSY, MAUCHAMPS, MENNECY, MONNERVILLE, MONTGERON, MONTLHERY, MORANGIS, MORIGNY-CHAMPIGNY, MORSANG-SUR-ORGE, NAINVILLE-LES-ROCHES, OLLAINVILLE, ORMOY, ORSAY, PALAISEAU, PARAY-VIEILLE-POSTE, PLESSIS-SAINT-BENOIT, QUINCY-SOUS-SENART, RIS-ORANGIS, SACLAS, SACLAY, SAINT-AUBIN, SAINTE-GENEVIEVE-DES-BOIS, SAINT-GERMAIN-LES-ARPAJON, SAINT-GERMAIN-LES-CORBEIL, SAINT-HILAIRE, SAINT-JEAN-DE-BEAUREGARD, SAINT-MICHEL-SUR-ORGE, SAINT-PIERRE-DU-PERRAY, SAINTRY-SUR-SEINE, SAULX-LES-CHARTREUX, SAVIGNY-SUR-ORGE, SOISY-SUR-ECOLE, SOISY-SUR-SEINE, TIGERY, VAUGRIGNEUSE, VERRIERES-LE-BUISSON, VIGNEUX-SUR-SEINE, VILLABE, VILLEBON-

## **ARTICLE 8**

Le présent arrêté sera mis à la disposition du public dans les lieux suivants :

- Préfecture de l'ESSONNE, Direction de la Coordination et des Actions Interministérielles, boulevard de France, 91010 EVRY CEDEX.
  - Sous-Préfecture d'EVRY, 7 rue Lafayette, 91108 - CORBEIL-ESSONNES CEDEX
  - Sous-Préfecture d'ETAMPES, 4 rue Van Loo, 91152 ETAMPES CEDEX
  - Sous-Préfecture de PALAISEAU, Avenue du Général de Gaulle, 91125 - PALAISEAU CEDEX
  - Direction Départementale de l'Equipement de l'Essonne,
    - Services SEPT et SAJUE, Boulevard de France, 91012 - EVRY CEDEX
    - Service d'Aménagement Territorial Nord, 22 avenue du 8 mai 1945, 91125 - PALAISEAU CEDEX
    - Service d'Aménagement Territorial Sud, 25 route d'Egry, 91290 - ARPAJON
- et dans toutes les mairies des communes concernées mentionnées à l'article 7 ci-dessus, où une copie doit être affichée pendant un mois minimum.

## **ARTICLE 9**

Le Secrétaire Général de la Préfecture de l'Essonne, les Sous-Préfets d'EVRY, d'ETAMPES et de PALAISEAU, les Maires des communes concernées, le Directeur Départemental de l'Equipement de l'Essonne sont chargés, chacun en ce qui le concerne, de l'exécution du présent arrêté.

LE PREFET,  
Signé : Denis PRIEUR

Les documents annexés sont consultables aux lieux mentionnés à l'article 8 du présent arrêté.

# Classement des Infrastructures de Réseau Routier National et Autoroute

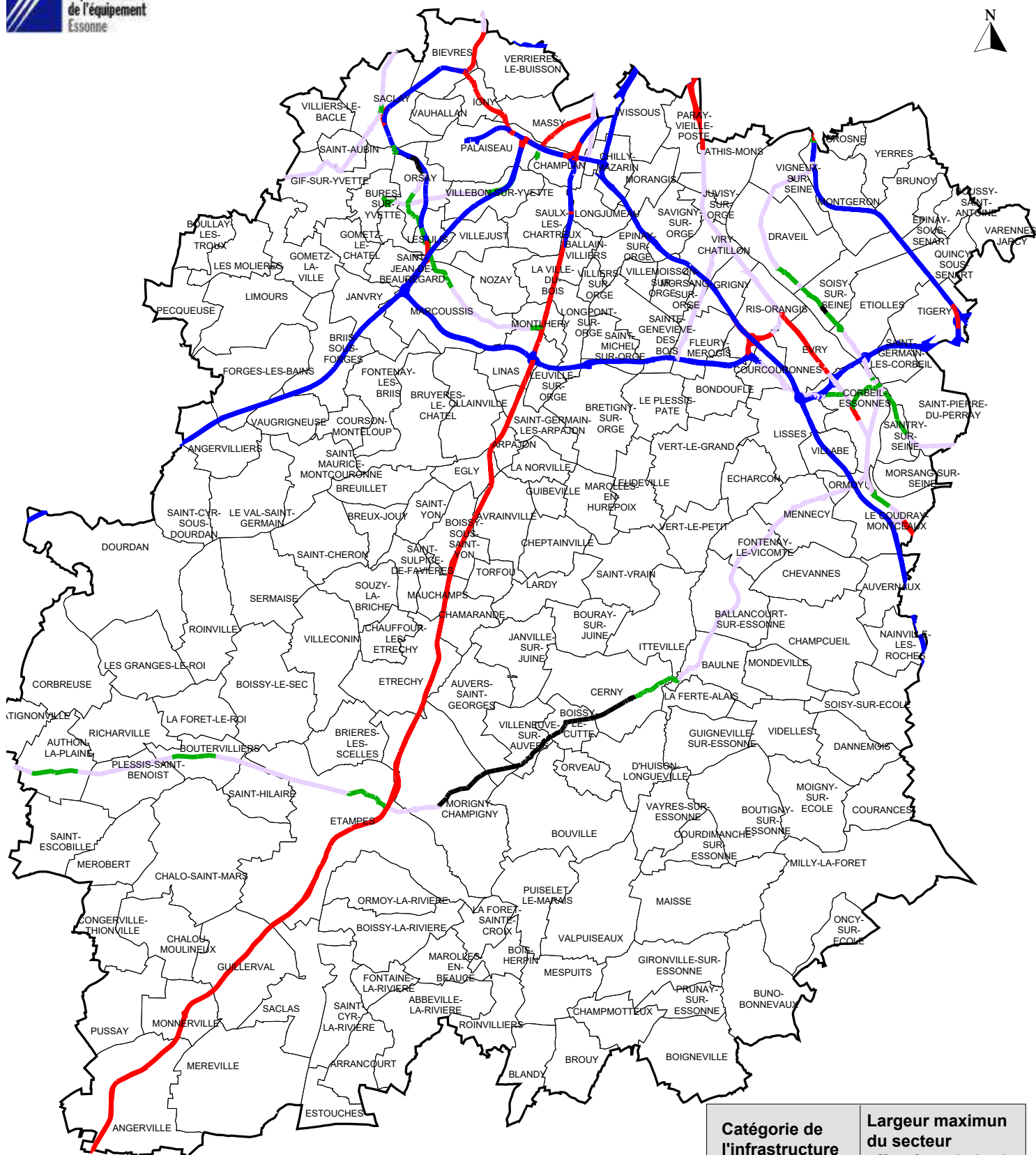
Envoyé en préfecture le 01/07/2022

Reçu en préfecture le 01/07/2022

Affiché le

ID : 091-219101110-20220627-0106202282-DE

Berger  
Levaillant



Catégorie de l'infrastructure	Largeur maximum du secteur affecté par le bruit
1	300m
2	250m
3	100m
4	30m



Liberté • Égalité • Fraternité

RÉPUBLIQUE FRANÇAISE

Envoyé en préfecture le 01/07/2022

Reçu en préfecture le 01/07/2022

Affiché le

Berser  
Levrault

ID : 091-219101110-20220627-0106202282-DE

## PREFECTURE DE L'ESSONNE

Direction Départementale  
de l'Équipement**ARRETE N°2005-DDE-SEPT-085 DU 28 FEVRIER 2005**  
**relatif au classement sonore du réseau routier départemental dans**  
**différentes communes du département de l'Essonne et aux modalités**  
**d'isolement acoustique des constructions en découlant****Le Préfet de l'Essonne**  
**Chevalier de la Légion d'Honneur**

**VU** le code de la construction et de l'habitation, et notamment ses articles R 111-4-1 et R 111-23-2,  
**VU** le code de l'environnement, et notamment son article L 571-10,  
**VU** le code de l'urbanisme, et notamment ses articles R 123-13, R 123-14 et R 123-22,  
**VU** le décret n° 95-20 du 9 janvier 1995 pris pour l'application de l'article L 111-11-1 du code de la construction et de l'habitation et relatif aux caractéristiques acoustiques de certains bâtiments autres que d'habitation et de leurs équipements,  
**VU** le décret n°95-21 du 9 janvier 1995 relatif au classement des infrastructures de transports terrestres et modifiant le code de l'urbanisme et le code de la construction et de l'habitation,  
**VU** l'arrêté interministériel du 30 mai 1996 relatif aux modalités de classement des infrastructures de transports terrestres et à l'isolement acoustique des bâtiments d'habitation dans les secteurs affectés par le bruit,  
**VU** l'arrêté interministériel du 25 avril 2003 relatif à la limitation du bruit dans les établissements d'enseignement,  
**VU** l'arrêté interministériel du 25 avril 2003 relatif à la limitation du bruit dans les établissements de santé,  
**VU** l'arrêté interministériel du 25 avril 2003 relatif à la limitation du bruit dans les hôtels,  
**VU** les résultats des études de la Direction Départementale de l'Équipement de l'Essonne,  
**VU** les avis formulés par les communes sur le projet d'arrêté préfectoral,  
**SUR** proposition du Secrétaire Général de la préfecture de l'Essonne,

**ARRETE****ARTICLE 1<sup>er</sup> : Annulation de l'arrêté préfectoral n°86-1792 du 6 juin 1986**

L'arrêté ministériel du 6 octobre 1978 relatif à l'isolement acoustique des bâtiments d'habitation contre les bruits de l'espace extérieur, modifié par arrêté interministériel du 23 février 1983 a été remplacé par l'article 13 de la loi Bruit n°92-1444 du 31 décembre 1992 transformé en l'article L 571-10 du Code de l'Environnement.



En conséquence, le classement sonore du réseau routier départemental jour.

L'arrêté préfectoral n° 86-1792 du 6 juin 1986 est donc annulé en ce qu'il concerne le réseau routier départemental et remplacé par le présent arrêté.

## **ARTICLE 2 : Objet**

Le réseau routier départemental est classé, vis à vis du bruit, en cinq catégories.

Ce classement est applicable aux infrastructures existantes ainsi qu'à certains projets du Schéma Directeur de la Voirie Départementale de l'Essonne 2015, adopté en assemblée du Conseil Général de l'Essonne le 22 juin 2000.

## **ARTICLE 3 : Classement sonore**

Les dispositions de l'arrêté du 30 mai 1996 susvisé sont applicables dans le département de l'ESSONNE aux abords des infrastructures de transports terrestres du réseau routier départemental listées en annexe 1 et repérées en annexe 3.

L'annexe 1 indique, pour chacune des communes concernées et pour l'infrastructure ou le tronçon d'infrastructure mentionné, le classement dans l'une des 5 catégories définies dans l'arrêté du 30 mai 1996 susmentionné, la largeur des secteurs affectés par le bruit de part et d'autre de l'infrastructure ou du tronçon d'infrastructure, ainsi que le type de tissu urbain.

La largeur des secteurs affectés par le bruit correspond à la distance comptée de part et d'autre de l'infrastructure à partir du bord extérieur de la chaussée la plus proche.

L'annexe 2 indique les départements limitrophes concernés par des infrastructures ou tronçons d'infrastructure classés au titre du présent arrêté et situés sur le territoire du département de l'Essonne.

L'annexe 3 présente la carte de repérage du classement figurant à l'annexe 1.

## **ARTICLE 4 : Isolement acoustique minimum**

Les bâtiments à construire dans les secteurs affectés par le bruit mentionnés à l'article 3 doivent présenter un isolement acoustique minimum contre les bruits extérieurs conformément aux décrets 95-20 et 95-21 susvisés.

Pour les bâtiments d'habitation, l'isolement acoustique minimum est déterminé selon les articles 5 à 9 de l'arrêté du 30 mai 1996 susvisé.

Pour les établissements d'enseignement, l'isolement acoustique minimum est déterminé selon les articles 7 et 9 de l'arrêté du 25 avril 2003 susvisé.



Pour les établissements de santé, l'isolement acoustique minimum est défini par l'article 8 de l'arrêté du 25 avril 2003 susvisé.

Pour les hôtels, l'isolement acoustique minimum est déterminé selon les articles 5 et 7 de l'arrêté du 25 avril 2003 susvisé.

Des copies des arrêtés du 25 avril 2003 et du 30 mai 1996 ainsi que des extraits du code de l'environnement et des décrets 95-20 et 95-21 du 9 janvier 1995 sont annexées au présent arrêté (annexe 4).

### **ARTICLE 5 : Niveaux sonores**

Les niveaux sonores que les constructeurs sont tenus de prendre en compte pour la construction des bâtiments inclus dans les secteurs affectés par le bruit des infrastructures du réseau routier départemental tels que définis à l'article 3 sont :

Catégorie	Niveau sonore au point de référence, en période diurne (en dB(A))	Niveau sonore au point de référence, en période nocturne (en dB(A))
1	83	78
2	79	74
3	73	68
4	68	63
5	63	58

### **ARTICLE 6 : Prise en considération dans les documents d'urbanisme**

Les maires ont l'obligation de faire figurer dans les documents d'urbanisme de leur commune les dispositions du présent arrêté. Ils devront donc reporter dans les annexes informatives du Plan d'Occupation des Sols, du Plan Local de l'Urbanisme et du Plan de Sauvegarde et de mise en valeur de leur commune les secteurs affectés par le bruit des infrastructures du réseau routier départemental tels que définis en annexe 1.

Ces reports seront effectués sans délai par arrêté de mise à jour.

Conformément aux dispositions du code de l'urbanisme, les dispositions du présent arrêté seront prises en compte pour la délivrance des certificats d'urbanisme et des permis de construire.

## **ARTICLE 7 : Publicité**

Le présent arrêté sera publié au recueil des actes administratifs de la préfecture de l'Essonne et mention en sera faite en caractères apparents dans les deux journaux ci-après désignés :

- Le Parisien ;
- Le Républicain.

Il fera l'objet d'un affichage durant une période d'un mois minimum dans les mairies des communes de l'Essonne suivantes :

ABBEVILLE LA RIVIERE ; ANGERVILLIERS ; ARPAJON ; ATHIS MONS ; AUVERNAUX ; AVRAINVILLE ; BALLAINVILLIERS ; BALLANCOURT SUR ESSONNE ; BAULNE ; BIEVRES ; BOISSY LA RIVIERE ; BOISSY SOUS ST YON ; BONDOUFLE ; BOULLAY LES TROUX ; BOURAY SUR JUINE ; BOUSSY SAINT ANTOINE ; BOUVILLE ; BRETIGNY SUR ORGE ; BREUILLET ; BREUX JOUY ; BRIERES LES SCELLES ; BRIIS SOUS FORGES ; BRUNOY ; BRUYERES LE CHATEL ; BURES SUR YVETTE ; CERNY ; CHALO SAINT MARS ; CHAMPCUEIL ; CHAMPLAN ; CHEPTAINVILLE ; CHEVANNES ; CHILLY MAZARIN ; CORBEIL-ESSONNES ; COURANCES ; COURCOURONNES ; COURSON-MONTELOUP ; CROSNE ; DOURDAN ; DRAVEIL ; ECHARCON ; EGLY ; EPINAY SOUS SENART ; EPINAY SUR ORGE ; ETAMPES ; ETIOLLES ; ETRECHY ; EVRY ; FLEURY MEROGIS ; FONTAINE LA RIVIERE ; FONTENAY-LES-BRIIS ; FONTENAY LE VICOMTE ; FORGES LES BAINS ; GIF SUR YVETTE ; GOMETZ LA VILLE ; GOMETZ LE CHATEL ; GRIGNY ; GUIBEVILLE ; IGNY ; ITTEVILLE ; JANVILLE SUR JUINE ; JANVRY ; JUVISY SUR ORGE ; LA FERTE ALAIS ; LA NORVILLE ; LA VILLE DU BOIS ; LARDY ; LE COUDRAY MONTCEAUX ; LE PLESSIS PATE ; LES GRANGES LE ROI ; LES MOLIERES ; LES ULIS ; LEUDEVILLE ; LIMOURS ; LISSES ; LONGJUMEAU ; LONGPONT SUR ORGE ; MAISSE ; MARCOUSSIS ; MAROLLES-EN-HUREPOIX ; MASSY ; MENNECY ; MILLY LA FORET ; MONDEVILLE ; MONTGERON ; MONTLHERY ; MORANGIS ; MORIGNY CHAMPIGNY ; MORSANG SUR ORGE ; NOZAY ; OLLAINVILLE ; ONCY SUR ECOLE ; ORMOY ; ORMOY LA RIVIERE ; ORSAY ; PALAISEAU ; PARAY VIEILLE POSTE ; QUINCY SOUS SENART ; RIS ORANGIS ; ROINVILLE SOUS DOURDAN ; SACLAS ; SACLAY ; SAINT AUBIN ; SAINT CHERON ; SAINT CYR LA RIVIERE ; SAINT CYR SOUS DOURDAN ; SAINTE GENEVIEVE DES BOIS ; SAINT GERMAIN LES ARPAJON ; SAINT GERMAIN LES CORBEIL ; SAINT HILAIRE ; SAINT JEAN DE BEAUREGARD ; SAINT MAURICE MONTCCOURONNE ; SAINT MICHEL SUR ORGE ; SAINT PIERRE DU PERRAY ; SAINT VRAIN ; SAINT YON ; SAULX LES CHARTREUX ; SAVIGNY SUR ORGE ; SERMAISE ; SOISY SUR ECOLE ; TIGERY ; VALPUISEAUX ; VARENNES JARCY ; VAUHALLAN ; VERRIERES LE BUISSON ; VERT LE GRAND ; VERT LE PETIT ; VIGNEUX SUR SEINE ; VILLABE ; VILLEBON SUR YVETTE ; VILLEJUST ; VILLEMOISSON SUR ORGE ; VILLIERS LE BACLE ; VILLIERS SUR ORGE ; VIRY CHATILLON ; WISSOUS ; YERRES

## **ARTICLE 8 : Date d'application**

Le présent arrêté est applicable à compter de sa publication au recueil des actes administratifs de la préfecture de l'Essonne.

## **ARTICLE 9 : Mise à disposition du public**

Le présent arrêté ainsi que ses annexes sera mis à la disposition du public dans les lieux suivants :

- Préfecture de l'ESSONNE, Direction des Actions Interministérielles, boulevard de France, 91010 EVRY CEDEX.
  - Sous-Préfecture d'EVRY, 7 rue Lafayette, 91108 - CORBEIL-ESSONNES CEDEX
  - Sous-Préfecture d'ETAMPES, 4 rue Van Loo, 91152 ETAMPES CEDEX
  - Sous-Préfecture de PALAISEAU, Avenue du Général de Gaulle, 91125 - PALAISEAU CEDEX
  - Direction Départementale de l'Équipement de l'Essonne,
    - Services SEPT, Boulevard de France, 91012 - EVRY CEDEX
    - Service d'Aménagement Territorial Nord, 22 avenue du 8 mai 1945, 91125 - PALAISEAU CEDEX
    - Service d'Aménagement Territorial Sud, 25 route d'Egry, 91290 - ARPAJON
- et dans toutes les mairies des communes concernées mentionnées à l'article 7.

## **ARTICLE 10 : Exécution**

Messieurs le Secrétaire Général de la Préfecture de l'Essonne, les Sous-Préfets d'EVRY, d'ETAMPES et de PALAISEAU, Mesdames et Messieurs les Maires des communes concernées, Monsieur le Directeur Départemental de l'Équipement de l'Essonne sont chargés, chacun en ce qui le concerne, de l'exécution du présent arrêté.

LE PREFET,



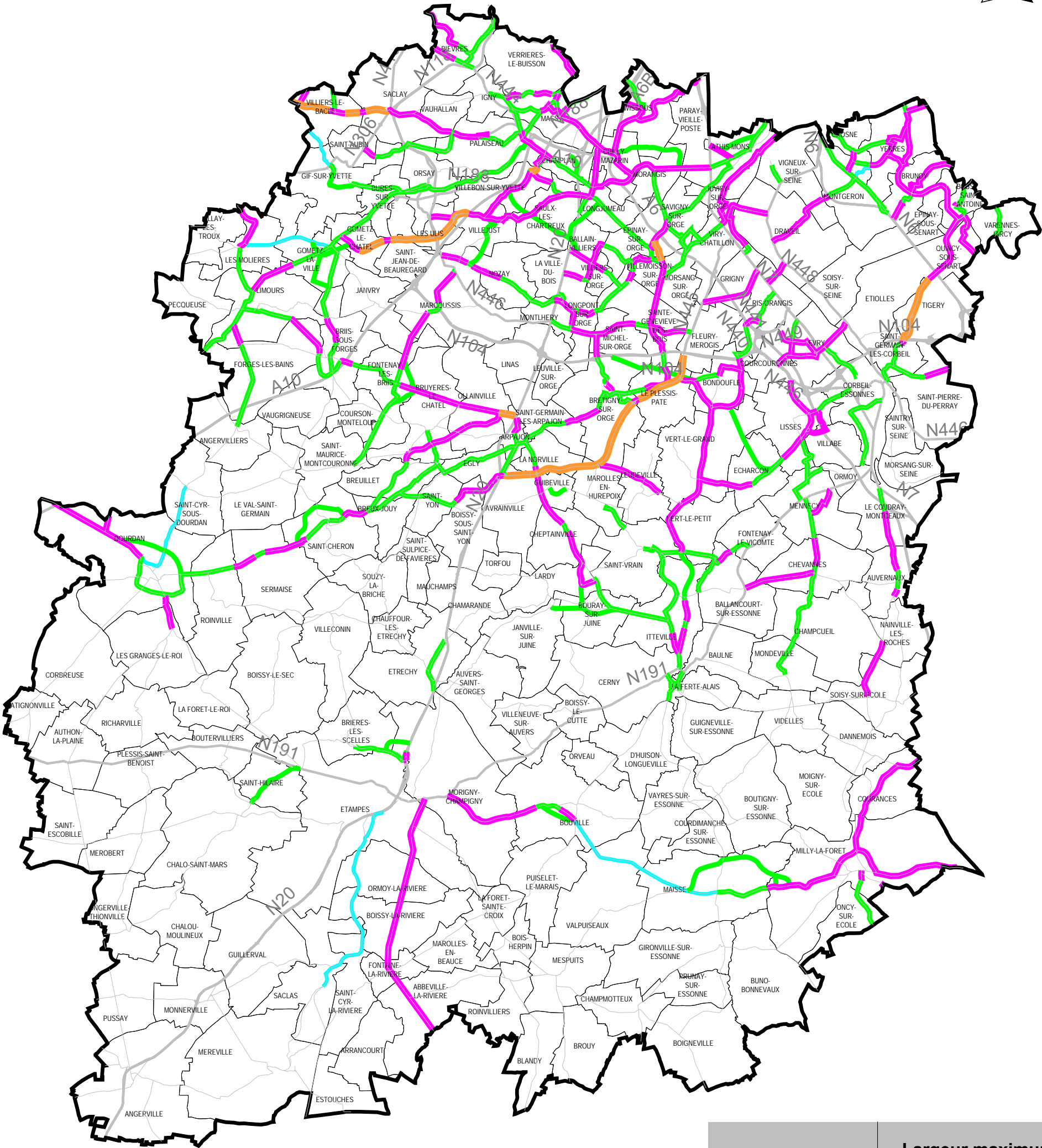
Bernard FRAGNEAU

Les documents annexés sont consultables aux lieux mentionnés à l'article 8 du présent arrêté.



# Classement des Infrastructures de Transport

## Réseau Routier Départemental en Essonne



Catégorie de l'infrastructure	Largeur maximum du secteur affecté par le bruit
2	250 m
3	100 m
4	30 m
5	10 m



## LISTE DES PIECES CONSTITUANT LE DOSSIER

### - Arrêté relatif au classement sonore du réseau routier départemental de l'Essonne

#### Annexe 1 :

Tableaux du classement sonore du réseau routier départemental de l'Essonne

#### Annexe 2 :

Tableau des départements limitrophes de l'Essonne affectés par le bruit d'infrastructures ou tronçons d'infrastructure classés au titre du présent arrêté.

#### Annexe 3 :

Carte de repérage du classement sonore du réseau routier départemental de l'Essonne

#### Annexe 4 :

- Extrait de l'article L 571-10 du Code de l'Environnement
- Décrets 95-20 et 95-21 du 9 janvier 1995
- Arrêté interministériel du 30 mai 1996
- Arrêtés interministériels du 25 avril 2003

Envoyé en préfecture le 01/07/2022

Reçu en préfecture le 01/07/2022

Affiché le



ID : 091-219101110-20220627-0106202282-DE

## ANNEXE 1

### Tableaux du classement sonore du réseau routier départemental de l'Essonne

PRÉFECTURE DE L'ESSONNE  
Direction des Services Interministériels,  
Vu pour être annexé à l'arrêté n°  
de ce jour  
A Evry, le  
Le Préfet,



Bernard FRAGNEAU





Communes concernées	Nom de l'infrastructure	Début du tronçon - (précédence pour information) (ou description de l'infrastructure concernée)	Fin du tronçon - (précédence pour information)	Catégorie sonore du tronçon	Largeur des sections officielles par le tronçon	Type de tronçon
ABBEVILLE LA RIVIERE	RD 721	limite communale Fontaine la Rivière/Abbeville la Rivière - (0+190)		3	100 m	Ouvet
ANGERVILLIERS	RD 89	limite communale Forges les Bains/Angervilliers - (2+335)		4	30 m	Ouvet
ARPAON	RD 87	RN20 - (0+0)		4	30 m	Ouvet
	RD 152	RD149 - (1+117)		2	250 m	Ouvet
	RD 182	limite communale Appoigny/Egry - (7+80)		4	30 m	Ouvet
	RD 193	RD152 - (0+0)		4	30 m	Ouvet
	RD 449	RN20/RD149 - (0+0)		4	30 m	Ouvet
	RD 449	RD152 - (0+80)		3	100 m	Ouvet
	tronçon de la RD 37 situé sur le territoire de la commune de CILLAVILLE dont les limites sont : limite communale Appoigny/Cillaville - (0+833)/RD1160 - (0+889)			4	30 m	Ouvet
	tronçon de la RD 193 situé sur le territoire de la commune de ECLY dont les limites sont : limite communale Appoigny/Egry - (0+889)/limite communale Eclay/Avranville - (1+330)			2	250 m	Ouvet
	tronçon de la RD 449 situé sur le territoire de la commune de LA NORVILLE dont les limites sont : limite communale Appoigny/La Norville - (0+889)/limite agglomération La Norville - (1+273)			4	30 m	Ouvet
ATHIS MONS	RD 25	limite communale Jussy sur Orge/Atthis Mons - (0+160)		4	30 m	Ouvet
	RD 25	RD 116 - (1+221)		4	30 m	Ouvet
	RD 29	limite communale Jussy sur Orge/Atthis Mons - (1+726)		3	100 m	Ouvet
	RD 116	entrée agglomération Atthis Mons - (1+726)		3	100 m	Ouvet
	RD 116	RN7 - (1+127)		3	100 m	Ouvet
	tronçon de la RD 29 situé sur le territoire de la commune de Jussy sur Orge dont les limites sont : limite communale Virey Chantilly/Jussy sur Orge - (0+380)/limite communale Jussy sur Orge/Atthis Mons - (1+726)			4	30 m	Ouvet
	tronçon de la RD 116 situé sur le territoire de la commune de PARAY VIEILLE POSTE dont les limites sont : limite communale Marolles/Paray Vieille Poste - (1+3+0)/limite communale Paray Vieille Poste/Atthis Mons - (1+726)			3	100 m	Ouvet
	Bureau d'Atthis-Mons	RD 116		3	100 m	Ouvet
AUVENNAUX	RD 949	limite communale Le Courmayeur/Auvennaux - (2+800)		3	100 m	Ouvet
	RD 949	entrée agglomération Auvennaux - (4+70)		4	30 m	Ouvet
	RD 949	sortie agglomération Auvennaux - (4+70)		3	100 m	Ouvet
	tronçon de la RD 949 situé sur le territoire de la commune de LE COURMAYEUR dont les limites sont : limite communale Le Courmayeur/Auvennaux - (2+800)			3	100 m	Ouvet
AVRANVILLE	RD 18	limite communale Boissy sous St Yvon/Avranville - (0+475)		3	100 m	Ouvet
	RD 18	limite communale Boissy sous St Yvon/Avranville - (0+475)		3	100 m	Ouvet
	RD 193	limite communale Eclay/Avranville - (1+330)		2	250 m	Ouvet
	RD 449	limite communale Guiberville/Avranville - (1+330)		3	100 m	Ouvet
	tronçon de la RD 193 situé sur le territoire de la commune de LA NORVILLE dont les limites sont : limite communale Avranville/La Norville - (1+330)/limite communale La Norville/Guiberville - (1+417)			3	100 m	Ouvet
	tronçon de la RD 193 situé sur le territoire de la commune de ECLY dont les limites sont : limite communale Appoigny/Egry - (0+889)/limite communale Eclay/Avranville - (1+330)			2	250 m	Ouvet
	tronçon de la RD 449 situé sur le territoire de la commune de GUIBERVILLE dont les limites sont : limite communale Avranville/Guiberville - (1+417)/limite communale Guiberville/Chérelville - (2+119)			4	30 m	Ouvet
	tronçon de la RD 449 situé sur le territoire de la commune de GUIBERVILLE dont les limites sont : limite communale La Norville/Guiberville - (1+417)/limite communale Guiberville/Chérelville - (2+119)			3	100 m	Ouvet
BALLAINVILLIERS	RD 35	limite communale Montigny/Ballainvilliers - (1+557)		3	100 m	Ouvet
	RD 35	sortie agglomération Ballainvilliers - (1+557)		4	30 m	Ouvet
	RD 35	de limitation 50 km/h - (1+557)		3	100 m	Ouvet
	RD 186	RN20 - (0+0)		3	100 m	Ouvet
	tronçon de la RD 35 situé sur le territoire de la commune de VILLERS SUR ORGE dont les limites sont : limite communale Ballainvilliers/Villers sur Orge - (1+557)			3	100 m	Ouvet
	tronçon de la RD 35 situé sur le territoire de la commune de VILLERS SUR ORGE dont les limites sont : limite communale Ballainvilliers/Villers sur Orge - (1+557)			3	100 m	Ouvet
	tronçon de la RD 35 situé sur le territoire de la commune de VILLERS SUR ORGE dont les limites sont : limite communale Ballainvilliers/Villers sur Orge - (1+557)			3	100 m	Ouvet
BALLAINCOURT SUR ESSONNE	RD 17	limite communale Virey Chantilly/Petit Ballaincourt sur Essonne - (21+50)		4	30 m	Ouvet
	RD 17	sortie agglomération Ballaincourt sur Essonne - (21+57)		3	100 m	Ouvet
	RD 74	RN19 - (0+383)		3	100 m	Ouvet
	RD 174	RD74 - (0+0)		4	30 m	Ouvet
	tronçon de la RD 17 situé sur le territoire de la commune de FORTENAY LE VICOMTE dont les limites sont : limite communale Ballaincourt sur Essonne/Fortenay le Vicomte - (22+550)			3	100 m	Ouvet
	tronçon de la RD 74 situé sur le territoire de la commune de CHEVANNES dont les limites sont : limite communale Ballaincourt sur Essonne/Chevannes - (4+150)			3	100 m	Ouvet
BALLUE	RD 831	RN19 - (0+383)		4	30 m	Ouvet
	tronçon de la RD 831 situé sur le territoire de la commune de LA FERTE ALAIS dont les limites sont : limite communale Ballaincourt sur Essonne/La Ferté Alais - (0+440)			4	30 m	Ouvet
BIEVRES	RD 53	limite département Virey Chantilly - (1+0)		3	100 m	Ouvet
	RD 93	entrée agglomération Bievres - (3+694)		4	30 m	Ouvet
	RD 117	limite département Virey Chantilly - (8+0)		3	100 m	Ouvet
	RD 117	sortie agglomération Bievres - (4+59)		4	30 m	Ouvet
	RD 693	RD53 - (0+0)		4	30 m	Ouvet
BOISSY LA RIVIERE	RD 49	limite communale Comoy la Rivière/Boissy la Rivière - (4+75)		5	30 m	Ouvet
	RD 721	limite communale Comoy la Rivière/Boissy la Rivière - (6+10)		3	100 m	Ouvet
	tronçon de la RD 49 situé sur le territoire de la commune de ST CYR LA RIVIERE dont les limites sont : limite communale St Cyr la Rivière/Sacres - (0+193)			5	30 m	Ouvet

Annexe 1  
Tableau du classement sonore du réseau routier départemental de

Envoyé en préfecture le 01/07/2022

Reçu en préfecture le 01/07/2022

Affiché le

ID : 091-219101110-20220627-0106202282-DE

Berser  
Levraut



[illegible]











Communes concernées	Nom de l'infrastructure	Objet du dossier : voir annexes pour information (ou description de l'infrastructure concernée)	Fin du dossier : (Prélèvement pour information)	Catégorie source du dossier	Longueur des sections affectées par le projet	Type de l'ouvrage
ORAVEY	RD 31	linéaire communale Rte Orange/Dreux - (24+358)	linéaire communale Dreux/Vernoy sur Orge - (27+194)	3	100 m	Ouvret
	RD 931	linéaire communale Rte Orange/Dreux - (24+358)	linéaire communale Dreux/Vernoy sur Orge - (27+194)	3	100 m	Ouvret
	RD 931	linéaire communale Rte Orange/Dreux - (24+358)	linéaire communale Dreux/Vernoy sur Orge - (27+194)	3	100 m	Ouvret
ECHARCON	RD 20	linéaire communale Vieux Grand-Eclair - (17+9)	linéaire communale Vieux Grand-Eclair - (17+9)	3	100 m	Ouvret
	RD 28	linéaire communale Vieux Grand-Eclair - (17+9)	linéaire communale Vieux Grand-Eclair - (17+9)	3	100 m	Ouvret
	RD 28	linéaire communale Vieux Grand-Eclair - (17+9)	linéaire communale Vieux Grand-Eclair - (17+9)	3	100 m	Ouvret
EGLY	RD 192	linéaire communale Breuille/Lez - (44+428)	linéaire communale Breuille/Lez - (44+428)	3	100 m	Ouvret
	RD 192	linéaire communale Breuille/Lez - (44+428)	linéaire communale Breuille/Lez - (44+428)	3	100 m	Ouvret
	RD 192	linéaire communale Breuille/Lez - (44+428)	linéaire communale Breuille/Lez - (44+428)	3	100 m	Ouvret
EPINAY SOUS SENART	RD 192	linéaire communale Breuille/Lez - (44+428)	linéaire communale Breuille/Lez - (44+428)	3	100 m	Ouvret
	RD 192	linéaire communale Breuille/Lez - (44+428)	linéaire communale Breuille/Lez - (44+428)	3	100 m	Ouvret
	RD 192	linéaire communale Breuille/Lez - (44+428)	linéaire communale Breuille/Lez - (44+428)	3	100 m	Ouvret
EPINAY SUR ORGE	RD 117	linéaire communale Longueval/Epiney sur Orge - (13+640)	linéaire communale Longueval/Epiney sur Orge - (13+640)	3	100 m	Ouvret
	RD 117	linéaire communale Longueval/Epiney sur Orge - (13+640)	linéaire communale Longueval/Epiney sur Orge - (13+640)	3	100 m	Ouvret
	RD 117	linéaire communale Longueval/Epiney sur Orge - (13+640)	linéaire communale Longueval/Epiney sur Orge - (13+640)	3	100 m	Ouvret
ETAMPES	RD 49	linéaire communale Longueval/Epiney sur Orge - (13+640)	linéaire communale Longueval/Epiney sur Orge - (13+640)	3	100 m	Ouvret
	RD 49	linéaire communale Longueval/Epiney sur Orge - (13+640)	linéaire communale Longueval/Epiney sur Orge - (13+640)	3	100 m	Ouvret
	RD 49	linéaire communale Longueval/Epiney sur Orge - (13+640)	linéaire communale Longueval/Epiney sur Orge - (13+640)	3	100 m	Ouvret
ETRECHY	RD 146	linéaire communale Longueval/Epiney sur Orge - (13+640)	linéaire communale Longueval/Epiney sur Orge - (13+640)	3	100 m	Ouvret
	RD 146	linéaire communale Longueval/Epiney sur Orge - (13+640)	linéaire communale Longueval/Epiney sur Orge - (13+640)	3	100 m	Ouvret
	RD 146	linéaire communale Longueval/Epiney sur Orge - (13+640)	linéaire communale Longueval/Epiney sur Orge - (13+640)	3	100 m	Ouvret
EVRY	RD 91	linéaire communale Longueval/Epiney sur Orge - (13+640)	linéaire communale Longueval/Epiney sur Orge - (13+640)	3	100 m	Ouvret
	RD 91	linéaire communale Longueval/Epiney sur Orge - (13+640)	linéaire communale Longueval/Epiney sur Orge - (13+640)	3	100 m	Ouvret
	RD 91	linéaire communale Longueval/Epiney sur Orge - (13+640)	linéaire communale Longueval/Epiney sur Orge - (13+640)	3	100 m	Ouvret
FLEURY MEROIS	RD 19	linéaire communale Longueval/Epiney sur Orge - (13+640)	linéaire communale Longueval/Epiney sur Orge - (13+640)	3	100 m	Ouvret
	RD 19	linéaire communale Longueval/Epiney sur Orge - (13+640)	linéaire communale Longueval/Epiney sur Orge - (13+640)	3	100 m	Ouvret
	RD 19	linéaire communale Longueval/Epiney sur Orge - (13+640)	linéaire communale Longueval/Epiney sur Orge - (13+640)	3	100 m	Ouvret
FONTAINE LA BIVIERE	RD 721	linéaire communale Longueval/Epiney sur Orge - (13+640)	linéaire communale Longueval/Epiney sur Orge - (13+640)	3	100 m	Ouvret
	RD 721	linéaire communale Longueval/Epiney sur Orge - (13+640)	linéaire communale Longueval/Epiney sur Orge - (13+640)	3	100 m	Ouvret
	RD 721	linéaire communale Longueval/Epiney sur Orge - (13+640)	linéaire communale Longueval/Epiney sur Orge - (13+640)	3	100 m	Ouvret

Envoyé en préfecture le 01/07/2022

Reçu en préfecture le 01/07/2022

Affiché le 01/07/2022

ID : 091-219101110-20220627-0106202282-DE













[illegible]



**REPUBLIQUE FRANCAISE**  
**DEPARTEMENT DE L'ESSONNE**

**Direction Départementale  
de l'Équipement**



**ARRETE N° 108 DU 20 MAI 2003**

relatif au classement sonore du réseau ferroviaire dans différentes communes du département de l'Essonne et aux modalités d'isolement acoustique des constructions en découlant.

**Le Préfet de l'Essonne**  
**Officier de la Légion d'Honneur**  
**Officier de l'Ordre National du Mérite**

Vu le code de la construction et de l'habitation, et notamment son article R 111-4-1,  
Vu le code de l'urbanisme,  
Vu la loi n° 92-1444 du 31 décembre 1992 relative à la lutte contre le bruit, et notamment ses articles 13 et 14,  
Vu le décret n° 95-20 pris pour l'application de l'article L 111-11-1 du code de la construction et de l'habitation et relatif aux caractéristiques acoustiques de certains bâtiments autres que d'habitation et de leurs équipements,  
Vu le décret n°95-21 relatif au classement des infrastructures de transports terrestres et modifiant le code de l'urbanisme et le code de la construction et de l'habitation,  
Vu l'arrêté du 9 janvier 1995 relatif à la limitation du bruit dans les établissements d'enseignement,  
Vu l'arrêté du 30 mai 1996 relatif aux modalités de classement des infrastructures de transports terrestres et à l'isolement acoustique des bâtiments d'habitation dans les secteurs affectés par le bruit,  
Vu les études effectuées par la Direction Départementale de l'Équipement de l'Essonne,  
Vu les avis des communes concernées,  
Après consultation de la Régie Autonome des Transports Parisiens (R.A.T.P.) d'une part et de la Société Nationale des Chemins de fer Français (SNCF) d'autre part,  
Après consultation du comité de pilotage relatif au classement sonore des infrastructures de l'Essonne,  
Sur proposition du Secrétaire Général de la préfecture de l'Essonne.

**ARRETE**

**ARTICLE 1**

Les dispositions de l'arrêté du 30 mai 1996 susvisé sont applicables dans le département de l'ESSONNE aux abords du tracé des infrastructures de transports terrestres (réseau ferroviaire et ORLYVAL) conformément à l'article 3 du présent arrêté qui annule l'arrêté préfectoral n° 86.1792 du 6 juin 1986 en ce qu'il concerne le réseau ferroviaire.

**ARTICLE 2**

Le réseau ferroviaire est classé, vis à vis du bruit, en 5 catégories.

Ce classement est applicable aux infrastructures existantes en service, exploitées par la RATP et la SNCF, conformément aux données de trafics recensées à la date du présent arrêté.

**ARTICLE 3**

Le tableau suivant indique pour chacune des communes concernées et infrastructures ou tronçons d'infrastructures mentionnés, le classement dans l'une des 5 catégories définies dans l'arrêté du 30 mai 1996 susmentionné, la largeur des secteurs affectés par le bruit de part et d'autre de ces infrastructures, ainsi que le type de tissu urbain.

COMMUNES CONCERNEES	NOM DE L'INFRASTRUCTURE	DELIMITATION DU TRONCON	CATEGORIE DE L'INFRASTRUCTURE	LARGEUR DES SECTEURS AFFECTES PAR LE BRUIT (1)	TYPE DE TISSU (RUE EN « U » OU TISSU OUVERT)
ANGERVILLE	Ligne Paris-Orléans	totalité	1	300 m	Ouvert
ANGERVILLIERS	T.G.V.-Atlantique	totalité	1	300 m	Ouvert
ARPAJON	R.E.R. C4	totalité	3	100 m	Ouvert
ATHIS-MONS	R.E.R. C	totalité	1	300 m	Ouvert
	R.E.R. D4	totalité	1	300 m	Ouvert
BALLANCOURT-SUR-ESSONNE	R.E.R. D4	totalité	3	100 m	Ouvert
BAULNE	R.E.R. D4	totalité	3	100 m	Ouvert
BIEVRES	R.E.R. C8	totalité	2	250 m	Ouvert
BOIGNEVILLE	R.E.R. D4	totalité	3	100 m	Ouvert
BOUSSY-SAINT-ANTOINE	R.E.R. D2	totalité	1	300 m	Ouvert
BOUTIGNY-SUR-ESSONNE	R.E.R. D4	totalité	3	100 m	Ouvert
BRETIGNY-SUR-ORGE	R.E.R. C	totalité	1	300 m	Ouvert
	R.E.R. C4	totalité	3	100 m	Ouvert
	R.E.R. C6	totalité	1	300 m	Ouvert
BREUILLET	R.E.R. C4	totalité	3	100 m	Ouvert

COMMUNES CONCERNEES	NOM DE L'INFRASTRUCTURE	DELIMITATION DU TRONCON	CATEGORIE DE L'INFRASTRUCTURE	LARGEUR DES SECTEURS AFFECTES PAR LE BRUIT (1)	TYPE DE TISSU (RUE EN « U » OU TISSU OUVERT)
<b>BREUX-JOUY</b>	R.E.R. C4	totalité	3	100 m	Ouvert
<b>BRIERES-LES-SCELLES</b>	R.E.R. C6	totalité	1	300 m	Ouvert
<b>BRIIS-SOUS-FORGES</b>	T.G.V. Atlantique	totalité (hors tunnel)	1	300 m	Ouvert
<b>BRUNOY</b>	R.E.R. D2	totalité	1	300 m	Ouvert
<b>BUNO-BONNEVAUX</b>	R.E.R. D4	totalité	3	100 m	Ouvert
<b>BURES-SUR-YVETTE</b>	R.E.R. B4	totalité	4	30 m	Ouvert
<b>CHALOU-MOULINEUX</b>	Ligne Paris-Orléans	totalité	1	300 m	Ouvert
<b>CHAMARANDE</b>	R.E.R. C6	totalité	1	300 m	Ouvert
<b>CHAMPLAN</b>	R.E.R. C8	totalité	2	250 m	Ouvert
<b>CHEPTAINVILLE</b>	R.E.R. C6	totalité	1	300 m	Ouvert
<b>CHILLY-MAZARIN</b>	R.E.R. C8	totalité	2	250 m	Ouvert
<b>CORBEIL-ESSONNES</b>	R.E.R.-D.4 vallée	totalité	2	250 m	Ouvert
	R.E.R.-D.4 plateau	totalité	2	250 m	Ouvert
	R.E.R. D4 vers Melun	totalité (hors tunnel)	2	250 m	Ouvert
	R.E.R. D4	totalité	3	100 m	Ouvert
<b>LE COUDRAY-MONTCEAUX</b>	R.E.R. D4 vers Melun	totalité	2	250 m	Ouvert
<b>COURCOURONNES</b>	R.E.R. D4 plateau	totalité	2	250 m	Ouvert
<b>CROSNE</b>	R.E.R. D2	totalité	1	300 m	Ouvert
<b>DOURDAN</b>	R.E.R. C4 Ligne Paris-Tours	totalité totalité	3 Non Classée	100 m -	Ouvert -

COMMUNES CONCERNEES	NOM DE L'INFRASTRUCTURE	DELIMITATION DU TRONCON	CATEGORIE DE L'INFRASTRUCTURE	LARGEUR DES SECTEURS AFFECTES PAR LE BRUIT (1)	TYPE DE TISSU (RUE EN « U » OU TISSU OUVERT)
<b>EGLY</b>	R.E.R. C4	totalité	3	100 m	Ouvert
<b>EPINAY-SOUS-SENART</b>	R.E.R. D2	totalité	1	300 m	Ouvert
<b>EPINAY-SUR-ORGE</b>	R.E.R. C R.E.R. C8	totalité totalité	1 2	300 m 250 m	Ouvert Ouvert
<b>ETAMPES</b>	R.E.R. C6 R.E.R. C6 Ligne Paris-Orléans	segment 4011 segment 4547 totalité	1 4 1	300 m 30 m 300 m	Ouvert Ouvert Ouvert
<b>ETRECHY</b>	R.E.R. C6	totalité	1	300 m	Ouvert
<b>EVRY</b>	R.E.R.-D.4 vallée R.E.R.-D.4 plateau	totalité totalité (hors tunnel)	2 2	250 m 250 m	Ouvert Ouvert
<b>LA FERTE-ALAIS</b>	R.E.R. D4 R.E.R. D4	segment 5404 segment 5406	3 3	100 m 100 m	Ouvert Ouvert
<b>FONTENAY-LE-VICOMTE</b>	R.E.R. D4	totalité	3	100 m	Ouvert
<b>FORGES-LES-BAINS</b>	T.G.V. Atlantique	totalité	1	300 m	Ouvert
<b>GIF-SUR-YVETTE</b>	R.E.R. B4	totalité	4	30 m	Ouvert
<b>GIRONVILLE-SUR-ESSONNE</b>	R.E.R. D4	totalité	3	100 m	Ouvert
<b>GRIGNY</b>	R.E.R. D4 vallée R.E.R. D4 plateau	totalité totalité (hors tunnel)	2 2	250 m 250 m	Ouvert Ouvert
<b>GUIGNEVILLE-SUR-ESSONNE</b>	R.E.R. D4	totalité	3	100 m	Ouvert
<b>GUILLERVAL</b>	Ligne Paris-Orléans	totalité	1	300 m	Ouvert
<b>IGNY</b>	R.E.R. C8	totalité	2	250 m	Ouvert
<b>JANVRY</b>	T.G.V. Atlantique	totalité (hors tunnel)	1	300 m	Ouvert

COMMUNES CONCERNEES	NOM DE L'INFRASTRUCTURE	DELIMITATION DU TRONCON	CATEGORIE DE L'INFRASTRUCTURE	LARGEUR DES SECTEURS AFFECTES PAR LE BRUIT (1)	TYPE DE TISSU (RUE EN « U » OU TISSU OUVERT)
<b>JUVISY-SUR-ORGE</b>	R.E.R. C	totalité	1	300 m	Ouvert
	R.E.R. D4	totalité	2	250 m	Ouvert
<b>LARDY</b>	R.E.R. C6	totalité	1	300 m	Ouvert
<b>LONGJUMEAU</b>	R.E.R. C8	totalité	2	250 m	Ouvert
<b>MAISSE</b>	R.E.R. D4	totalité	3	100 m	Ouvert
<b>MARCOUSSIS</b>	T.G.V. Atlantique	totalité (hors tunnel)	1	300 m	Ouvert
<b>MAROLLES-EN-HUREPOIX</b>	R.E.R. C6	totalité	1	300 m	Ouvert
<b>MASSY</b>	R.E.R. B4	segment Nord	3	100 m	Ouvert
	R.E.R. B4	segment Sud	4	30 m	Ouvert
	R.E.R. C2	totalité	3	100 m	Ouvert
	R.E.R. C8	segment 3562	2	250 m	Ouvert
	R.E.R. C8	segment 3565	2	250 m	Ouvert
	T.G.V. Atlantique	totalité (hors tunnel)	2	250 m	Ouvert
<b>MENNECY</b>	R.E.R. D4	totalité	3	100 m	Ouvert
<b>MONNERVILLE</b>	Ligne Paris-Orléans	totalité	1	300 m	Ouvert
<b>MONTGERON</b>	R.E.R. D2	totalité	1	300 m	Ouvert
	R.E.R. D4	totalité	1	300 m	Ouvert
<b>MORANGIS</b>	R.E.R. C8	totalité	2	250 m	Ouvert
<b>MORIGNY-CHAMPIGNY</b>	R.E.R. C6	totalité	1	300 m	Ouvert
<b>LA NORVILLE</b>	R.E.R. C4	totalité	3	100 m	Ouvert
	R.E.R. C6	totalité	1	300 m	Ouvert
<b>ORMOY</b>	R.E.R. D4	totalité	3	100 m	Ouvert
<b>ORSAY</b>	R.E.R. B4	totalité	4	30 m	Ouvert
<b>PALAISEAU</b>	R.E.R. B4	totalité	4	30 m	Ouvert
	R.E.R. C8	totalité	2	250 m	Ouvert
	T.G.V. Atlantique	totalité (hors tunnel)	1	300 m	Ouvert

COMMUNES CONCERNEES	NOM DE L'INFRASTRUCTURE	DELIMITATION DU TRONCON	CATEGORIE DE L'INFRASTRUCTURE	LARGEUR DES SECTEURS AFFECTES PAR LE BRUIT (1)	TYPE DE TISSU (RUE EN « U » OU TISSU OUVERT)
<b>PARAY-VIEILLE-POSTE</b>	VAL D'ORLY	totalité (hors tunnel)	3	100 m	Ouvert
	R.E.R. C2	totalité	3	100 m	Ouvert
<b>PRUNAY-SUR-ESSONNE</b>	R.E.R. D4	totalité	3	100 m	Ouvert
<b>QUINCY-SOUS-SENART</b>	R.E.R. D2	totalité	1	300 m	Ouvert
<b>RIS-ORANGIS</b>	R.E.R. D4 vallée	totalité	2	250 m	Ouvert
	R.E.R. D4 plateau	totalité (hors tunnel)	2	250 m	Ouvert
<b>ROINVILLE</b>	R.E.R. C4	totalité	3	100 m	Ouvert
<b>SAINT-CHERON</b>	R.E.R. C4	totalité	3	100 m	Ouvert
<b>SAINTE-GENEVIEVE-DES-BOIS</b>	R.E.R. C	totalité	1	300 m	Ouvert
<b>SAINT-GERMAIN-LES-ARPAJON</b>	R.E.R. C4	totalité	3	100 m	Ouvert
	R.E.R. C6	totalité	1	300 m	Ouvert
<b>SAINT-MICHEL-SUR-ORGE</b>	R.E.R. C	totalité	1	300 m	Ouvert
<b>SAINT-VRAIN</b>	R.E.R. C6	totalité	1	300 m	Ouvert
<b>SAVIGNY-SUR-ORGE</b>	R.E.R. C	totalité	1	300 m	Ouvert
	R.E.R. C8	totalité	2	250 m	Ouvert
<b>SERMAISE</b>	R.E.R. C4	totalité	3	100 m	Ouvert
<b>VARENNES-JARCY</b>	R.E.R. D2	totalité	1	300 m	Ouvert
<b>VAUGRIGNEUSE</b>	T.G.V. Atlantique	totalité	1	300 m	Ouvert
<b>VERRIERES-LE-BUISSON</b>	T.G.V. Atlantique	totalité (hors tunnel)	2	250 m	Ouvert

COMMUNES CONCERNEES	NOM DE L'INFRASTRUCTURE	DELIMITATION DU TRONCON	CATEGORIE DE L'INFRASTRUCTURE	DES SECTEURS AFFECTES PAR LE BRUIT (1)	(RUE EN « U » OU TISSU OUVERT)
<b>VIGNEUX-SUR-SEINE</b>	R.E.R. D4	totalité	1	300 m	Ouvert
	R.E.R. D2	totalité	1	300 m	Ouvert
<b>VILLABE</b>	R.E.R. D4 vers Melun	totalité	2	250 m	Ouvert
	R.E.R. D4	totalité	3	100 m	Ouvert
<b>VILLEBON-SUR-YVETTE</b>	T.G.V. Atlantique	totalité (hors tunnel)	1	300 m	Ouvert
<b>VILLEMOISSON-SUR-ORGE</b>	R.E.R. C	totalité	1	300 m	Ouvert
<b>VIRY-CHATILLON</b>	R.E.R. C	totalité	1	300 m	Ouvert
	R.E.R. D4	totalité	2	250 m	Ouvert
<b>WISSOUS</b>	R.E.R. C2	totalité	3	100 m	Ouvert
	VAL D'ORLY	totalité	3	100 m	Ouvert
<b>YERRES</b>	T.G.V. Sud-Est	totalité (hors tunnel)	1	300 m	Ouvert
	R.E.R. D2	totalité	1	300 m	Ouvert

(1) La largeur des secteurs affectés par le bruit correspond à la distance mentionnée dans le tableau ci-dessus, comptée de part et d'autre de l'infrastructure.

- pour les infrastructures routières, à partir du bord extérieur de la chaussée la plus proche,
- pour les infrastructures ferroviaires, à partir du bord du rail extérieur de la voie la plus proche.

#### **ARTICLE 4**

Les bâtiments à construire dans les secteurs affectés par le bruit mentionnés à l'article 3 doivent présenter un isolement acoustique minimum contre les bruits extérieurs conformément aux décrets 95-20 et 95-21 susvisés.

Pour les bâtiments d'habitation, l'isolement acoustique minimum est déterminé selon les articles 5 à 9 de l'arrêté du 30 mai 1996 susvisé.

Pour les bâtiments d'enseignement, l'isolement acoustique minimum est déterminé selon les articles 5 et 8 de l'arrêté du 9 janvier 1995 susvisé.

Des copies des arrêtés du 9 janvier 1995 et du 30 mai 1996 ainsi que des décrets 95-20 et 95-21 sont annexées au présent arrêté (annexe 1)

**ARTICLE 5**

Les niveaux sonores que les constructeurs sont tenus de prendre en compte pour la construction des bâtiments inclus dans les secteurs affectés par le bruit définis à l'article 3 sont :

Catégorie	Niveau sonore au point de référence, en période diurne (en dB(A))	Niveau sonore au point de référence, en période nocturne (en dB(A))
1	83	78
2	79	74
3	73	68
4	68	63
5	63	58

**ARTICLE 6**

Les maires devront faire figurer dans les documents d'urbanisme de leur commune, les dispositions du présent arrêté et reporter dans les plans d'urbanisme les secteurs affectés par le bruit au voisinage des infrastructures du réseau ferroviaire concernées. Conformément aux dispositions du code de l'urbanisme, les dispositions du présent arrêté seront prises en compte pour la délivrance des certificats d'urbanisme et des permis de construire.

Le présent arrêté fait l'objet d'une mention au recueil des actes administratifs de l'Etat dans le département ainsi que dans deux journaux régionaux ou locaux diffusés dans le département.

**ARTICLE 7**

Le présent arrêté est applicable, à compter de sa publication au recueil des actes administratifs du département de l'Essonne, et de son affichage dans les mairies des communes suivantes :

ANGERVILLE, ANGERVILLIERS, ARPAJON, ATHIS-MONS, BALLANCOURT-SUR-ESSONNE, BAULNE, BIEVRES, BOIGNEVILLE, BOUSSY-SAINT-ANTOINE, BOUTIGNY-SUR-ESSONNE, BRETIGNY-SUR-ORGE, BREUILLET, BREUX-JOUY, BRIERES-LES-SCELLES, BRIIS-SOUS-FORGES, BRUNOY, BUNO-BONNEVAUX, BURES-SUR-YVETTE, CHALOU-MOULINEUX, CHAMARANDE, CHAMPLAN, CHEPTAINVILLE, CHILLY-MAZARIN, CORBEIL-ESSONNES, LE COUDRAY-MONTCEAUX, COURCOURONNES, CROSNE, DOURDAN, EGLY, EPINAY-SOUS-SENART, EPINAY-SUR-ORGE, ETAMPES, ETRECHY, EVRY, LA FERTE-ALAI, FONTENAY-LE-VICOMTE, FORGES-LES-BAINS, GIF-SUR-YVETTE, GIRONVILLE-SUR-ESSONNE, GRIGNY, GUIGNEVILLE-SUR-ESSONNE, GUILLERVAL, IGNY, JANVRY, JUVISY-SUR-ORGE, LARDY, LONGJUMEAU, MAISSE, MARCOUSSIS, MAROLLES-EN-HUREPOIX, MASSY, MENNECY, MONNERVILLE, MONTGERON, MORANGIS, MORIGNY-CHAMPIGNY, LA NORVILLE, ORMOY, ORSAY, PALAISEAU, PARAY-VIEILLE-POSTE, PRUNAY-SUR-ESSONNE, QUINCY-SOUS-SENART, RIS-ORANGIS, ROINVILLE, SAINT-CHERON, SAINTE-GENEVIEVE-DES-BOIS, SAINT-GERMAIN-LES-ARPAJON, SAINT-MICHEL-SUR-ORGE, SAINT-VRAIN, SAVIGNY-SUR-ORGE, SERMAISE, VARENNES-JARCY, VAUGRIGNEUSE, VERRIERES-LE-BUISSON, VIGNEUX-SUR-SEINE, VILLABE, VILLEBON-SUR-YVETTE, VILLEMORISON-SUR-ORGE, VIRY-CHATILLON, WISSOUS, YERRES.



## **ARTICLE 8**

Le présent arrêté sera mis à la disposition du public dans les lieux suivants :

- Préfecture de l'ESSONNE, Direction de la Coordination et des Actions Interministérielles, boulevard de France,  
91010 EVRY CEDEX.
- Sous-Préfecture d'EVRY, 7 rue Lafayette, 91108 - CORBEIL-ESSONNES CEDEX
- Sous-Préfecture d'ETAMPES, 4 rue Van Loo, 91152 ETAMPES CEDEX
- Sous-Préfecture de PALAISEAU, Avenue du Général de Gaulle, 91125 - PALAISEAU CEDEX
- Direction Départementale de l'Equipement de l'Essonne,  
Services SEPT et SAJUE, Boulevard de France, 91012 - EVRY CEDEX  
Service d'Aménagement Territorial Nord, 22 avenue du 8 mai 1945,  
91125 - PALAISEAU CEDEX  
Service d'Aménagement Territorial Sud, 25 route d'Egley, 91290 - ARPAJON

et dans toutes les mairies des communes concernées mentionnées à l'article 7 ci-dessus, où une copie doit être affichée pendant un mois minimum.

## **ARTICLE 9**

Monsieur le Secrétaire Général de la Préfecture de l'Essonne, Messieurs les Sous-Préfets, chargés des Arrondissements d'EVRY, d'ETAMPES et de PALAISEAU, Mesdames et Messieurs les Maires des communes concernées, Monsieur le Directeur Départemental de l'Equipement de l'Essonne, sont chargés, chacun en ce qui le concerne, de l'exécution du présent arrêté.

LE PREFET,  
Signé : Denis PRIEUR

Les documents annexés sont consultables aux lieux mentionnés à l'article 8 du présent arrêté.



**DIRECTION DÉPARTEMENTALE  
 DES TERRITOIRES  
 Service Environnement**

**ARRÊTÉ n° 2018 – DDT – SE – N° 326 du 14 août 2018  
 portant approbation des cartes de bruit stratégiques relatives aux infrastructures  
 ferroviaires SNCF Réseau dont le trafic annuel est supérieur à 30 000 passages de trains  
 sur le département de l'Essonne**

**LE PRÉFET DE L'ESSONNE  
 Chevalier de la Légion d'Honneur  
 Officier de l'Ordre National du Mérite**

**VU** la directive 2002/49/CE du Parlement européen et du Conseil de l'Union Européenne du 25 juin 2002 relative à l'évaluation et à la gestion du bruit dans l'environnement ;

**VU** le code de l'environnement, parties législative et réglementaire, notamment les articles L. 571-1 à L.572-11, R. 571-32 à R. 571-43 et R. 572-1 à R. 572-11 ;

**VU** l'arrêté ministériel du 4 avril 2006 relatif à l'établissement des cartes de bruit et des plans de prévention du bruit dans l'environnement ;

**VU** le décret du 27 avril 2018, portant nomination de Monsieur Jean-Benoît ALBERTINI, préfet hors classe, en qualité de préfet de l'Essonne ;

**VU** le décret n°2004-374 du 29 avril 2004 relatif aux pouvoirs des préfets, à l'organisation et à l'action des services de l'État dans les régions et départements ;

**VU** le décret du 31 novembre 2016 portant nomination de M. Alain BUCQUET, sous-préfet hors classe, en qualité de Préfet délégué pour l'égalité des chances auprès du Préfet de l'Essonne ;

**VU** l'arrêté n° 2018-PREF-DCPPAT-BCA-130 du 14 juin 2018 portant délégation de signature à M. Alain BUCQUET, Préfet délégué pour l'égalité des chances, auprès du Préfet de l'Essonne.

**CONSIDÉRANT** que l'élaboration des cartes de bruit stratégiques des infrastructures ferroviaires de SNCF Réseau est achevée et qu'il y a lieu dès lors, conformément à l'article R.572-7 du code de l'environnement, de les arrêter et de les publier ;

**SUR** proposition de Monsieur le directeur départemental des territoires de l'Essonne :

**ARTICLE 1 :**

Les cartes de bruit des infrastructures ferroviaires de SNCF Réseau dont le trafic annuel est supérieur à 30 000 passages de trains sont approuvées.

**ARTICLE 2 :**

Ces cartes ont pour objet l'évaluation du bruit émis dans l'environnement aux abords des infrastructures ferroviaires visées à l'article 1. Elles comportent un ensemble de représentations graphiques et de données numériques. Elles sont établies au moyen des indicateurs de niveau sonore  $L_{den}$  et  $L_n$ .

La valeur de l'indice de bruit  $L_{den}$ , exprimée en décibels pondérés A (dB(A)), représente le niveau d'exposition totale au bruit. Elle résulte d'un calcul pondéré prenant en compte les niveaux sonores moyens déterminés sur l'ensemble des périodes de jour (6h-18h), de soirée (18h-22h) et de nuit (22h-6h) d'une année.

La valeur de l'indice de bruit  $L_n$ , exprimée en décibels pondérés A (dB(A)), représente le niveau d'exposition au bruit en période de nuit (22h-6h). Elle correspond au niveau sonore moyen déterminé sur l'ensemble des périodes de nuit d'une année.

**ARTICLE 3 :**

Ces cartes de bruit comprennent :

- Un résumé non technique présentant les principaux résultats de l'évaluation réalisée, l'exposé sommaire de la méthodologie employée pour leur élaboration ainsi que des tableaux de données fournissant une estimation du nombre de personnes vivant dans les bâtiments d'habitation et du nombre d'établissements d'enseignement et de santé situés dans les zones exposées au bruit ;
- Des documents graphiques, établis au 1/25 000, représentant :
  - des cartes de type A localisant les zones exposées au bruit, à l'aide de courbes isophones de l'indicateur de niveau sonore  $L_{den}$ , allant de 55 dB(A) à 75 dB(A) et plus, par pas de 5 dB(A) pour les sources de bruit provenant des infrastructures ferroviaires ;
  - des cartes de type A localisant les zones exposées au bruit, à l'aide de courbes isophones de l'indicateur de niveau sonore  $L_n$ , allant de 50 dB(A) à 70 dB(A) et plus, par pas de 5 dB(A) pour les sources de bruit provenant des infrastructures ferroviaires ;
  - une carte de types B localisant les secteurs affectés par le bruit, tels que désignés par le classement sonore des infrastructures de transport terrestre, en application de l'article L.571 - 10 du code de l'environnement ;
  - des cartes de type C localisant les courbes isophones des zones où les seuils sont dépassés, avec un indicateur  $L_{den}$  supérieur à 73 dB (A) pour les infrastructures ferroviaires ;
  - des cartes de type C localisant les courbes isophones des zones où les seuils sont dépassés, avec un indicateur  $L_n$  supérieur à 65 dB (A) pour les infrastructures ferroviaires.

**ARTICLE 4 : Consultation des documents**

Les cartes de bruit stratégiques et les informations qu'elles contiennent sont mises en ligne sur le site Internet de la Préfecture de l'Essonne à l'adresse : <http://www.essonne.gouv.fr/Politiques-publiques/Environnement-risques-naturels-et-technologiques/Bruit/Bruit-des-infrastructures-de-transport-terrestre>

Elles sont également tenues à la disposition du public à la Direction Départementale des Territoires de l'Essonne – Service Environnement, Boulevard de France – 91 012 Évry cedex.

### **ARTICLE 5 : Notification**

Le présent arrêté sera transmis :

- au Ministère de la Transition Écologique et Solidaire, DGPR-Mission **Bruit** ;
- à SNCF Réseau ;
- aux communes concernées : Angerville, Angervilliers, Arpajon, Bièvres, Athis-Mons, Boussy-Saint-Antoine, Brétigny-sur-Orge, Breuillet, Breux-Jouy, Briis-sous-Forges, Brunoy, Chamarande, Champlan, Cheptainville, Chilly-Mazarin, Corbeil-Essonnes, Dourdan, Egly, Epinay-sous-Sénart, Epinay-sur-Orge, Etampes, Etrechy, Evry, Forges-les-Bains, Guillerval, Igny, Grigny, Janvry, Juvisy-sur-Orge, La Norville, Lardy, Longjumeau, Marcoussis, Marolles-en-Hurepoix, Massy, Monnerville, Montgeron, Morigny-Champigny, Palaiseau, Paray-Vieille-Poste, Quincy-sous-Sénart, Ris-Orangis, Roinville, Saint-Chéron, Sainte-Geneviève-des-Bois, Saint-Germain-lès-Arpajon, Saint-Jean-de-Beauregard, Saint-Michel-sur-Orge, Savigny-sur-Orge, Sermaise, Vaugrigneuse, Verrières-le-Buisson, Vigneux-sur-Seine, Villebon-sur-Yvette, Villemoisson-sur-Orge, Viry-Châtillon, Wissous, Yerres.

### **ARTICLE 6 :**

Le présent arrêté sera publié au recueil des actes administratifs de la Préfecture de l'Essonne.

### **ARTICLE 7 :**

Le présent arrêté peut faire l'objet d'un recours contentieux devant le Tribunal Administratif de Versailles, dans un délai de deux mois à compter de sa publication.

### **ARTICLE 8 :**

Le secrétaire général de la préfecture de l'Essonne, le sous-préfet de l'arrondissement d'Evry, le sous-préfet de Palaiseau, le sous-préfet d'Étampes, le directeur départemental des territoires et les maires des communes visées à l'article 5 sont chargés, chacun en ce qui le concerne, de l'exécution du présent arrêté.

P. Le Préfet,  
Le préfet de l'Essonne,  
Alain BUREQUET

# Les constructions sur terrain argileux en Île-de-France

Juillet 2014

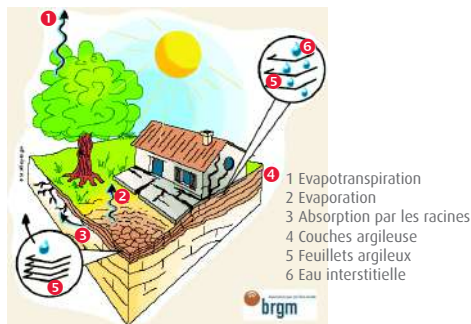


**Comment faire face au risque de  
retrait-gonflement du sol ?**



PRÉFET  
DE LA RÉGION  
D'ÎLE-DE-FRANCE

## Le phénomène



Un sol argileux change de volume selon son humidité comme le fait une éponge ; il gonfle avec l'humidité et se resserre avec la sécheresse, entraînant des tassements verticaux et horizontalement, des fissurations du sol.

L'assise d'un bâtiment installé sur ce sol est donc instable.

En effet, sous la construction, le sol est protégé de l'évaporation et sa teneur en eau varie peu au cours de l'année ce qui n'est pas le cas en périphérie.

Les différences de teneur en eau du terrain, importantes à l'aplomb des façades, vont donc provoquer des mouvements différentiels du sol notamment à proximité des murs porteurs et aux angles du bâtiment.

## Des désordres aux constructions

### Comment se manifestent les désordres ?

- Fissuration des structures
- Distorsion des portes et fenêtres
- Décollement des bâtiments annexes
- Dislocation des dallages et des cloisons
- Rupture des canalisations enterrées

### Quelles sont les constructions les plus vulnérables ?

Les désordres touchent principalement les constructions légères de plain-pied et celles aux fondations peu profondes ou non homogènes.

Un terrain en pente ou hétérogène, l'existence de sous-sols partiels, des arbres à proximité, une circulation d'eau souterraine (rupture de canalisations...) peuvent aggraver la situation.



## Des dommages nombreux et coûteux pour la collectivité

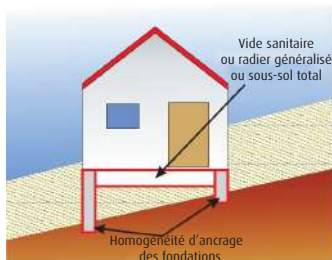
En région Ile-de-France :

- plus de **500 communes** exposées à ce risque
- **1,3 milliard d'euros** dépensés pour l'indemnisation des sinistres sur la période 1999 - 2003
- **deuxième** cause d'indemnisation au titre des catastrophes naturelles (CATNAT) à la charge de la collectivité publique, derrière les inondations
- 96% des sinistres concernent les particuliers
- coût moyen d'un sinistre (franchise incluse) : **15 300€<sup>1</sup>**

<sup>1</sup> - source CGEDD, mai 2010



## ... construire

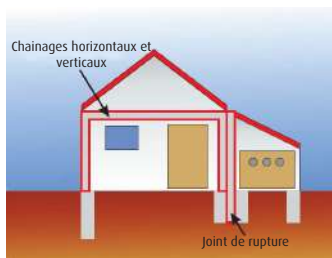


### ➡ Précisez la nature du sol

Avant de construire, il est recommandé de procéder à une reconnaissance de sol dans la zone d'aléa figurant sur la carte de retrait-gonflement des sols argileux (consultable sur le site [www.argiles.fr](http://www.argiles.fr)), qui traduit un niveau de risque plus ou moins élevé selon l'aléa.

Une telle analyse, réalisée par un bureau d'études spécialisé, doit vérifier la nature, la géométrie et les caractéristiques géotechniques des formations géologiques présentes dans le proche sous-sol afin d'adapter au mieux le système de fondation de la construction.

Si la présence d'argile est confirmée, des essais en laboratoire permettent d'identifier la sensibilité du sol au retrait-gonflement.



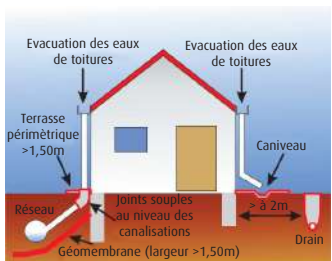
### ➡ Réalisez des fondations appropriées

- Prévoir des fondations continues, armées et bétonnées à pleine fouille, d'une profondeur d'ancrage de 0,80 m à 1,20 m en fonction de la sensibilité du sol ;
- Assurer l'homogénéité d'ancrage des fondations sur terrain en pente (l'ancrage aval doit être au moins aussi important que l'ancrage amont) ;
- Éviter les sous-sols partiels, préférer les radiers ou les planchers porteurs sur vide sanitaire aux dallages sur terre plein.

### ➡ Consolider les murs porteurs et désolidariser les bâtiments accolés

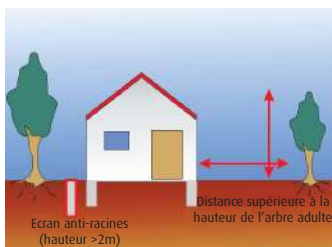
- Prévoir des chaînages horizontaux (haut et bas) et verticaux (poteaux d'angle) pour les murs porteurs ;
- Prévoir des joints de rupture sur toute la hauteur entre les bâtiments accolés fondés différemment ou exerçant des charges variables.

## ... aménager, rénover



### ➡ Eviter les variations localisées d'humidité

- Éviter les infiltrations d'eaux pluviales (y compris celles provenant des toitures, des terrasses, des descentes de garage...) à proximité des fondations ;
- Assurer l'étanchéité des canalisations enterrées (joints souples au niveau des raccords) ;
- Éviter les pompages à usage domestique ;
- Envisager la mise en place d'un dispositif assurant l'étanchéité autour des fondations (trottoir périphérique anti-évaporation, géomembrane...) ;
- En cas d'implantation d'une source de chaleur en sous-sol, préférer le positionnement de cette dernière le long des murs intérieurs.

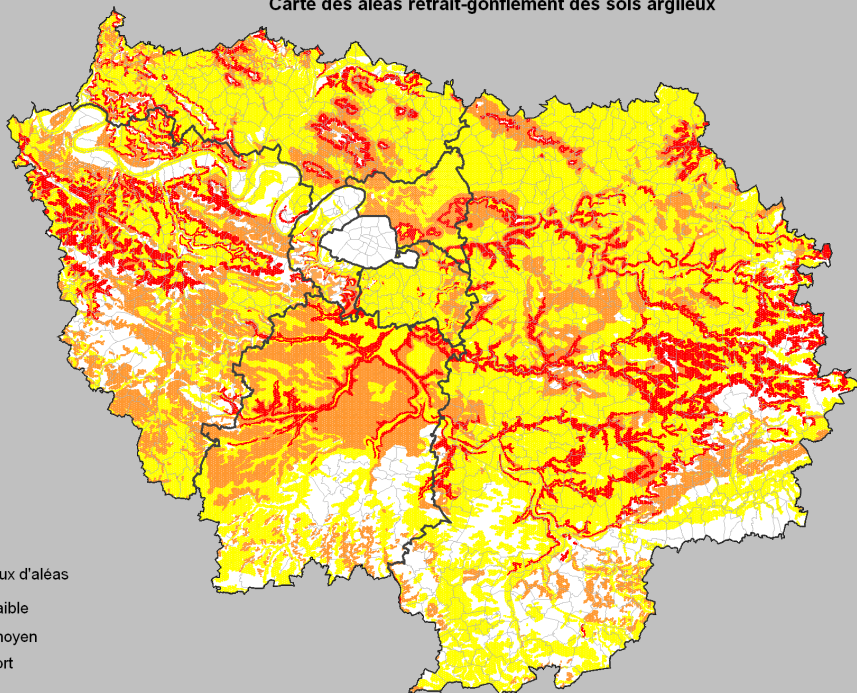


### ➡ Réalisez des fondations appropriées

- Éviter de planter des arbres avides d'eau (saules pleureurs, peupliers ou chênes par exemple) à proximité ou prévoir la mise en place d'écrans anti-racines ;
- Procéder à un élagage régulier des plantations existantes ;
- Attendre le retour à l'équilibre hydrique du sol avant de construire sur un terrain récemment défriché.



Carte des aléas retrait-gonflement des sols argileux



Niveaux d'aléas

- faible
- moyen
- fort

Vous pouvez vous renseigner auprès de votre mairie, de la préfecture ou des services de la direction départementale des territoires et la direction régionale et interdépartementale de l'environnement et de l'énergie.

Vous trouverez aussi des informations utiles sur Internet aux adresses suivantes :

Portail de la prévention des risques majeurs du ministère de l'écologie, du développement et de l'aménagement durables : <http://www.developpement-durable.gouv.fr> - <http://www.prim.net>

Bureau de Recherches Géologiques et Minières : <http://www.brgm.fr> - <http://www.argiles.fr>

Agence qualité construction : <http://www.qualiteconstruction.com>

Caisse centrale de réassurance : <http://www.ccr.fr>

Direction régionale et interdépartementale  
de l'environnement et de l'énergie  
d'Île-de-France

Service Prévention des risques et des nuisances

10 rue Crillon - 75194 Paris cedex 04

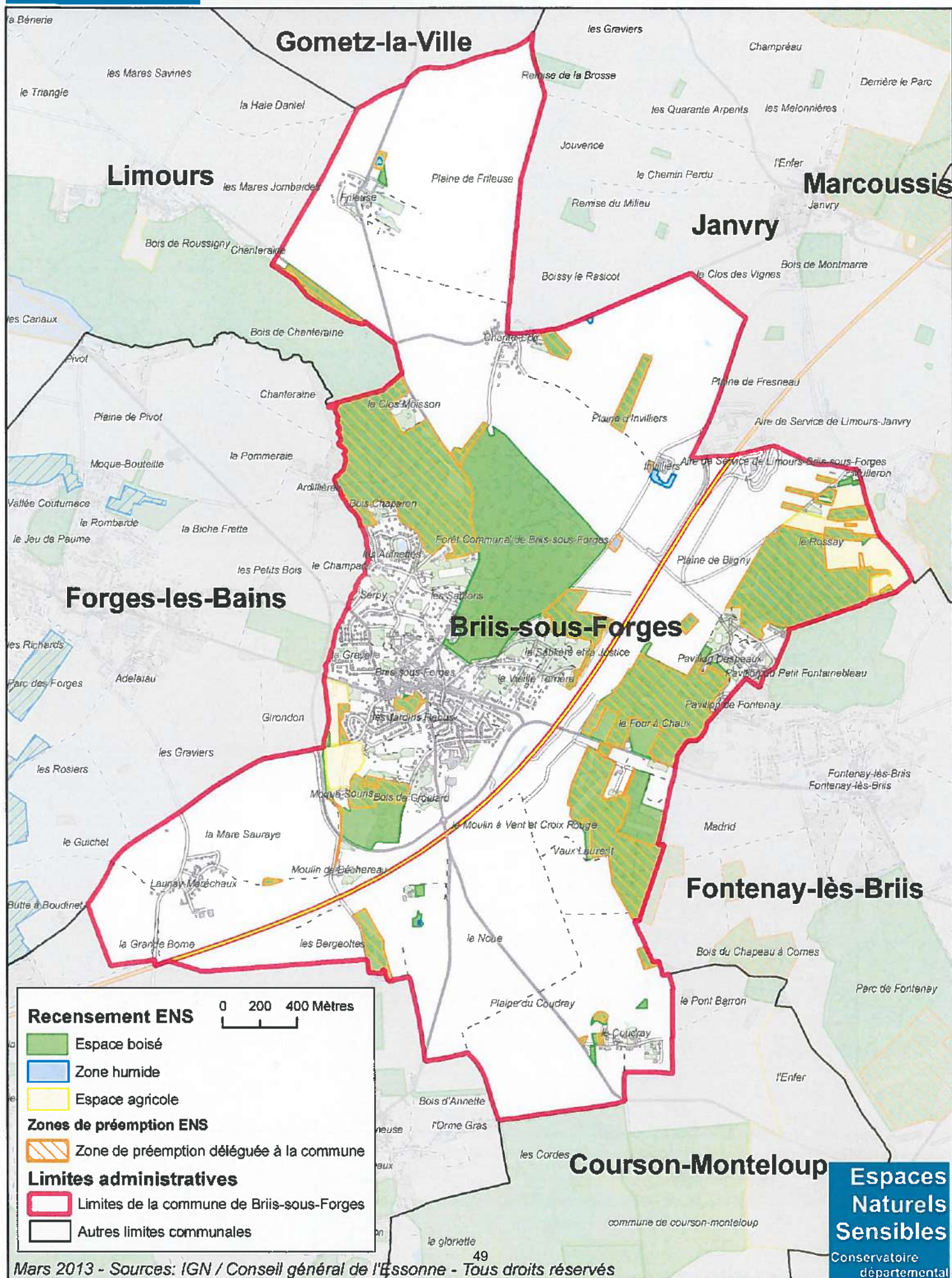
Tél : 01 71 28 46 52

[www.driee.ile-de-france.developpement-durable.gouv.fr](http://www.driee.ile-de-france.developpement-durable.gouv.fr)

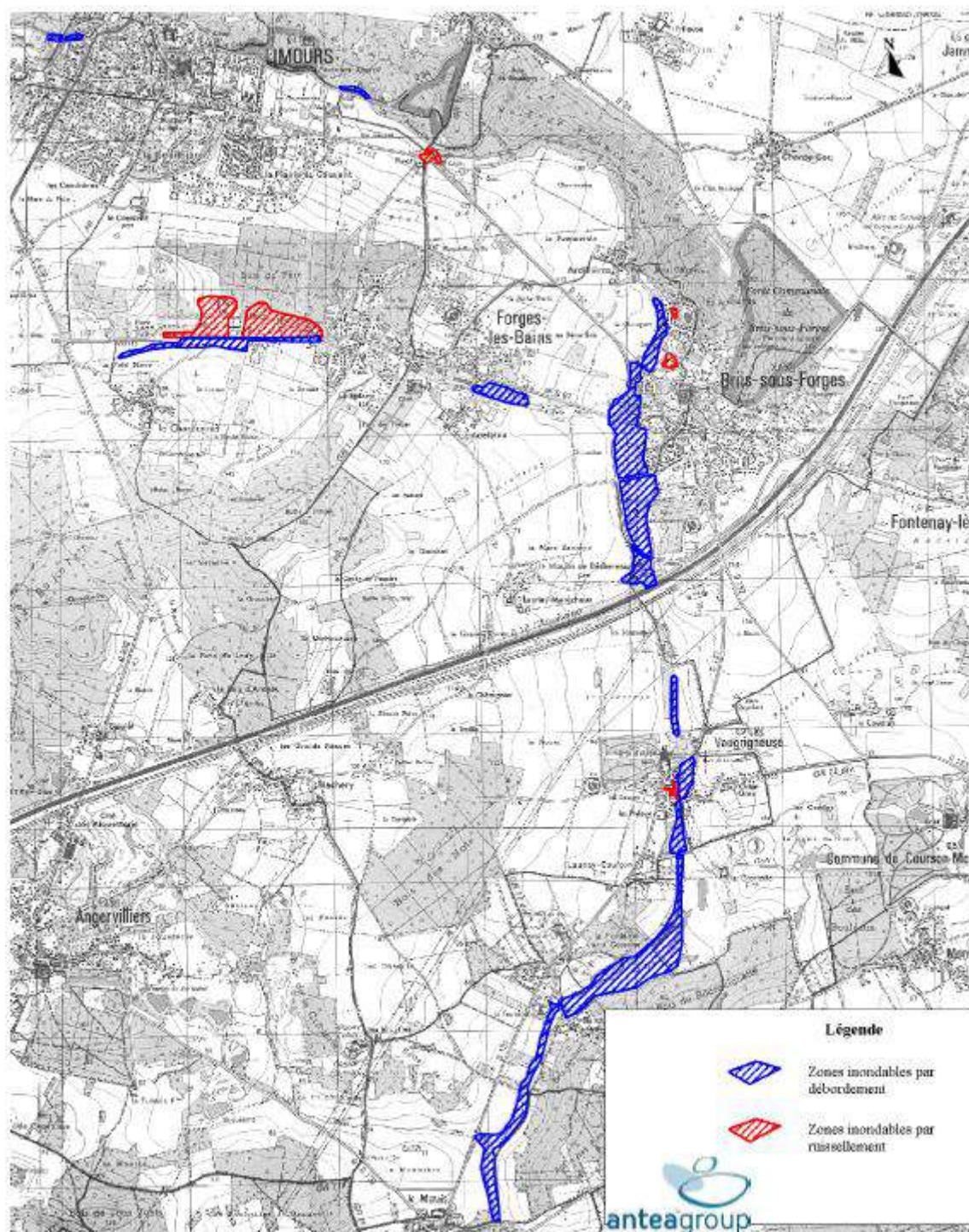


PRÉFET  
DE LA RÉGION  
48 D'ÎLE-DE-FRANCE









Zones inondables correspondant aux inondations de juillet 2000 sur la base du recensement de la DDT de l'Essonne (Source : AnteaGroup, Juin 2013)



